

Emakumeak
Euskal Landa Ingurunean
2016

Aurkibidea

1.	Ezaugarri orokorrak.....	4
	1.1 Lagina zer den	4
	1.2 Mendeko pertsonak etxean	5
	1.3 Jatorria.....	6
	1.4 Hizkuntza	6
	1.5 Prestakuntza.....	8
2.-	Denboraren banaketa	10
	2.1 Lan ordaindua.....	11
	2.2 Etxeko lanak	12
	2.3 Etxekoen zaintza.....	13
	2.4 Bizitza soziala.....	14
	2.5 Aisialdi aktiboa eta pasiboa.....	16
	2.6 Joan-etorriak	17
3.-	Jarduera nagusia, lana eta enplegua.....	18
	3.1.- Jarduera, okupazioa eta langabezia.....	18
	3.2 Ordaindutako enpleguen ezaugarriak.....	19
	3.3 Jarduera nagusia	20
4.-	Nekazaritzan eta abeltzaintzan jardutea	21
	4.1 Nekazaritzarekiko lotura-maila	21
	4.2 Ardura eta ustiapenean egindako lanak	22
	4.3 Titulartasuna	24
	4.4 Sektorea sustatzeko alderdi garrantzitsuenak	24
5.-	Landa-inguruneko bizimodua	26
	5.1 Informazioaren gizartea	26
	5.2 Ekipamenduen eta zerbitzuen eskuragarritasuna eta ohiko erabilera	27
	5.3 Herriak aurrera egin dezan.....	30

6.- Elkartegintza, parte-hartze politikoa eta aisialdiko jarduerak	31
7.- Ondorioak	32
8.- Eranskin metodologikoa	36
8.1 Definizioa eta xedea	36
8.2 Laginen diseinua.....	36
8.2.1 Biztanleria eta laginaren esparrua 2016	36
8.2.2 Laginen diseinua.....	37
9.- Eranskina.....	42
Erreferentziak.....	47

1. Ezaugarri orokorrak

1.1 Lagina zer den

Ikerketa hau egiteko erabilitako lagina 15 urtetik gorako emakumeek osatzen dute, landako udalerrietan bizi direnek. Landako udalerrri gisa sailkatua izateko, honako hiru ezaugarri hauek bete behar dira:

1. biztanleria (< 2.500 biztanle)
2. biztanle dentsitatea (< 85 biztanle/km²)
3. lehen sektorearen garrantzia (Udal BPGa > % 10¹).

Baldintza horiek betetzen zituzten udalerrriak oso gutxi zirenez, lagina bi baldintza soilik betetzen zituzten udalerrietara zabaltzea erabaki zen, baldin eta lehen sektoreko BPGa EAeko batezbestekoa (% 0,70) baino txikiagoa ez bazen; halaber, baldintzetako bat soilik betetzen zuten udalerrri batzuk onartu ziren, laginean sartzea gomendatzen baitzen, horietan lehen sektorek garrantzi handia zuelako eta mugen oso gainetik ez zeudelako.

Lagina egiteko metodologiaren xehetasunak eta erroreen kalkulua eranskinetan agertzen dira.

1. taula: Aztertu beharreko biztanleriaren osaera (landako udalerrriak) adin eta Lurralde Historikoaren arabera

Adin taldea	Kopurua	Gutzizko %	Lurraldea	Kopurua	Gutzizko %
15 -25	4.733	%10	ARABA	16.025	%35
26 -39	7.993	%17	BIZKAIA	10.051	%22
40 -54	13.497	%30	GIPUZKOA	19.660	%43
55 - 64	7.436	%16			
65 urtetik aurrera	12.077	%26			
GUZTIRA	45.737		GUZTIRA	45.737	

Azkenean, Euskadiko udalerrien % 49 jo da landako udalerritzat, azaleraren % 59rekin, eta gutzizko biztanleriaren % 4,7rekin soilik, eta emakumeen kasuan % 4,4ra egin du behera.

Landa-eremuan bizi diren emakumeen ehunekoa biztanleriaren % 48 da soilik, eta hiri-eremukoa baino txikiagoa da, non % 51tik gorakoa den; hortaz, landa-eremua hiri-eremua baino maskulinizatuago dago, eta ez da ia aldaketarik egon 2012an egindako inkestatik.

Zahartzea ere EAeko gutzizkoa baino handiagoa da landa-ingurunean; horrela, EAeko 65 urtetik gorako emakumeen batezbestekoa % 23 ingurukoa den arren, landa-eremuan % 26koa da. Izan ere, 55 urtetik gorako emakumeak bi portzentaje-puntu igo dira azken 4 urteetan, eta emakumeen gutzizko biztanleriaren % 42 izatera heldu dira.

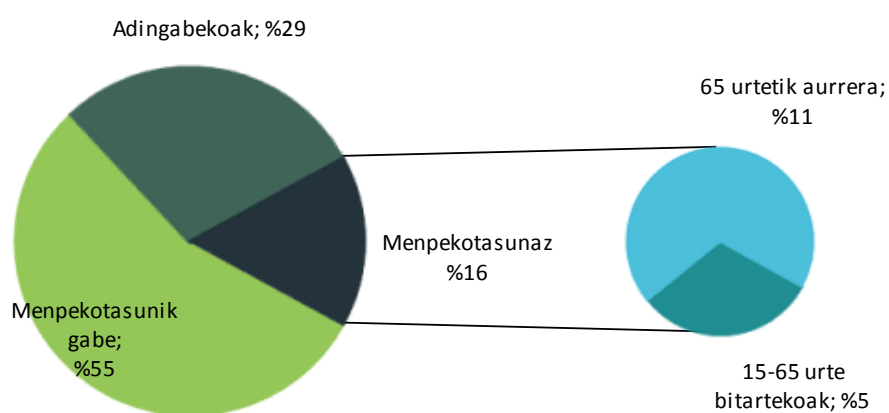
¹ Eustatek Udal BPGaren adierazleei buruz 2012an gauzatutako kalkuluak hartu dira oinarri.

Lurralde historikoaren arabera, Araban dago landa-eremuan bizitzea aukeratu duten emakume kopuru handiena, guztien % 10; hala, ederki gainditzen du Gipuzkoan eta Bizkaian landa-eremuan bizi diren emakume kopurua (% 3).

1.2.- Mendeko pertsonak etxean

Landa-inguruneko etxeen % 45 baino gehiagotan mendeko pertsonak edo haurrak bizi dira.

1. grafikoa: Haurrak edo mendeko pertsonak bizi diren etxeak, adinaren arabera %



Landa-inguruneko etxeen herena baino gutxiagotan mendeko adingabeak bizi dira. Ohikoena etxe bakoitzeko bi seme-alaba (% 44) edo bakarra (% 41) izatea da. Etxeen % 14an hiru adingabe edo gehiago bizi dira.

Mendeko helduak dituzten etxe guztietatik, bi herenetan mendekoa 65 urtetik gorakoa da, eta gainerakoetan 18 eta 65 urte artekoa.

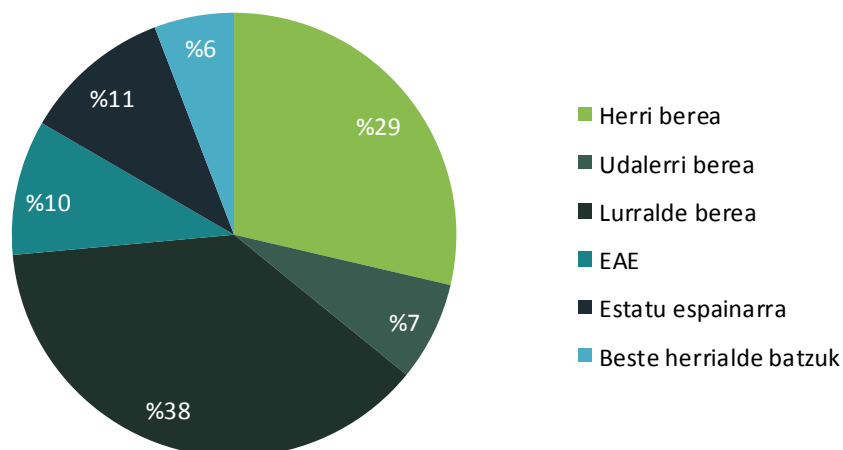
Lurralde historikoaren arabera, Araban daude mendeko pertsonak bizi diren etxe gehien.

Orokorrean, emakumeek diote batez beste 9 ordu ematen dituztela beste pertsonak zaintzen, baina mendeko adingabeak nahiz helduak dauden etxeetan batez bateko hori bikoiztu egiten da, eta pertsona horiek zaintzen asteko 19 ordu ematera heltzen dira; zaintza horrek lan-karga fisiko nahiz psikologiko handia eragiten du, eta sarritan ondoriozko osasun-arazoak sortzen dira.

1.3 Jatorria

EAEko landako biztanleriak bere jaioterriarekiko errotze handia erakusten du; izan ere, landa-ingurune emakumeen % 83 bizi den erkidegoan jaioa da, % 74 lurralde historiko berekoa, % 36 jaio zen udalerrian bizi da oraindik, eta ia % 30 herri berean. Datu horiek ez dira ia aldatu azken 4 urteotan.

2. grafikoa: Landa-ingurune emakumeen jatorria %



Landa-ingurune emakume etorkinen ehunekoa, % 5,8, EAEko ehuneko orokorra baino apur bat txikiagoa da, % 6,4koa baita EIN erakundearen arabera, 2016ko Errolda Jarraituaren Estatistikan.

Beste herrialdeetatik etorritako emakumeen erdia baino gehiago Amerikatik datoz, nagusiki Hego Amerikatik; laurdena Afrikatik dator, eta gainerakoa Europatik. 2012tik Amerikatik etorritako emakumeen ehunekoa pixka bat txikitu da, eta Afrikatik etorritakoena handitu. Biztanle gazteak dira, bereziki 26 eta 39 urte artekoak (% 44), eta ia guztiak 54 urtetik beherakoak (% 85); gehienek 10 urte baino gutxiago daramate EAEn.

Barne-migrazioari, hots, Estatutik datorrenari dagokionez, kontrakoa gertatzen da: Estatuko beste probintzia batzuetatik etorritako emakumeen erdia baino gehiago 54 urtetik gorakoa da, eta gehienek 25 urte baino gehiago daramate EAEn bizitzen.

1.4 Hizkuntza

Etxean hitz egin ohi den hizkuntzari dagokionez, alde handiak daude Erkidegoan (2011) eta landa-ingurunean lortutako emaitzen artean; hain zuzen ere, landa-ingurunean gehiago erabiltzen da euskara, dela soilik dela gaztelaniarekin batera, % 50 inguru, eta azken 4 urteotan ehuneko hori puntu bat igo da.

2. taula: Euskararen erabilera –soilik nahiz gaztelaniarekin batera– lurralde historikoaren arabera eta EAEn, 2016an %

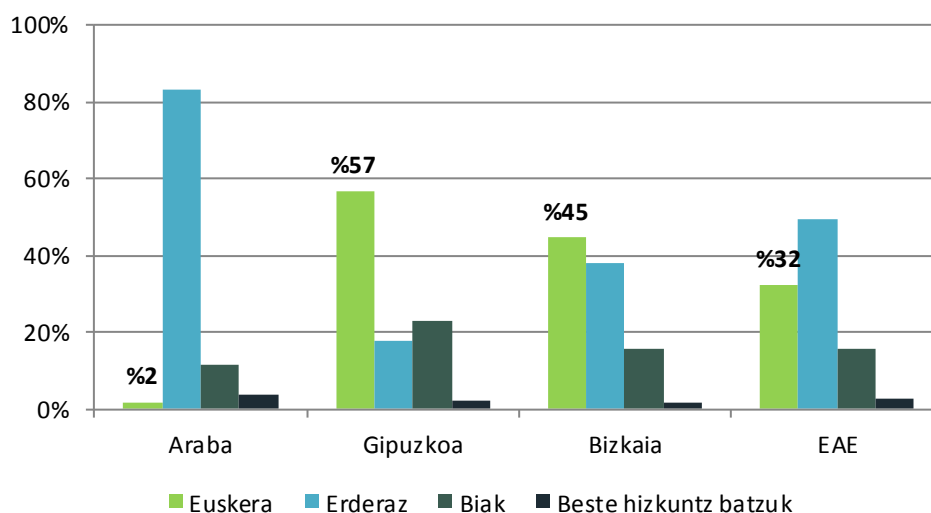
	EAE	Landa Eremua
Araba	7%	12%
Gipuzkoa	37%	81%
Bizkaia	15%	62%
EAE	21%	48%

Esparru orokorra EAE: Eustat, Hezkuntzari buruzko udal-estatistika, 2015

Nabarmendu behar da EAEn gutxitu egin dela euskararen erabilera soila komunikazio-hizkuntza modura, 2012tik hona, % 37tik % 32ra; Araban hazi egin da, Gipuzkoan gutxitu, eta Bizkaian pixka bat hazi. Adinaren arabera, etxean euskara soilik erabiltzen dutela diotenen artean, gehienak 65 urtetik gorakoak dira, % 35 baino gehiago; horien atzetik, 40 eta 54 urte artekoak.

Lurralde historikoaren arabera, Araban nabarmen hazi da euskararen erabilera, gaztelaniarekin batera –4 puntu 2012ko inkestaren datuen aldean–, adin-tarte guztietan, baina oro har 25 urtetik gorakoetan sumatu da igoera hori. Bizkaian apur bat hazi da, eta Gipuzkoan pixka bat gutxitu, % 86tik (2012) % 81era (2016).

3. grafikoa: Ohiko komunikazio-hizkuntza landa-ingurunean, lurralde historikoaren arabera eta EAEn %



Bi hizkuntza horiez gain, etxean % 3n beste komunikazio-hizkuntza nagusi batzuk daude, besteak beste, arabiera, galegoa edo ingelesa.

Landa-inguruneko emakumeen artean, Araban erabiltzen dira gehien beste hizkuntza batzuk, batez ere 26 eta 39 arteko adin-tartean; datu hori bat dator Estatu Espainoleko etorkinen batez besteko adinarekin, EIN erakundearen arabera (ENI - Etorkinen Inkesta Nazionalaren txostena, 2007).

Agertoki elebidun horretan hirugarren hizkuntzak gizarteratzen ari dira, eta garrantzitsua da ezagutzea zerbitzuak nola egokitzen diren komunikazio-premia horietara. Inkestan zera galdetu zaie emakumeei: ea badiren egoera jakin batzuk non ez duten arreta bere ohiko komunikazio-hizkuntzan jasotzen, eta, hala izanez gero, bere hizkuntzan jasotzea nahiago al duten.

Bere ohiko hizkuntzan komunikatzeko arazoak dituzten emakumeen ehunekoa 6 portzentaje-puntu jaitsi da 2012tik; hala, gaur egun, landa-eremuko emakumeen % 11k komunikazio-arazoak izan ditu. Duela 4 urteko inkestan bezalaxe, EAEko hizkuntza ofiziala ez den beste hizkuntzaren bat erabili ohi duten emakumeek ez dute horrelako egoerarik jakinarazi, ziur aski, bere hizkuntza ohikoa ez den ingurune batean hori gertatzea normaltzat jotzen dutelako.

Batez ere emakume euskaldunek jasan dute diskriminazio hori euskaraz komunikatzean; hala, ia laurdenak bizi izan du horrelako egoeraren bat, non ezin izan duen bere ohiko hizkuntzan komunikatu. Arazo horiek nagusiki osasun-arretan ematen dira, eta, ondoren, ikasketetan eta erosketak egitean.

Euskara nahiz gaztelera erabiltzen dutela diotenen % 13k ere egoera jakin batzuetan arazoak izan dituztela adierazi dute, egoera guztietan nahi duten hizkuntzan hitz egiteko eskubidea izan nahi dutelako, agian.

Adinaren arabera, batez ere 40 eta 64 urte arteko emakumeek jakinarazi dituzte horrelako egoerak.

Nolanahi ere, gizarte honetako hizkuntza-aniztasunak beharrezkoa egiten du politika jakin batzuk ezartzea, hain zuzen ere, batetik, bi hizkuntza ofizialetako edozein erabiltzeko aukera emateko, eta, bestetik, beste hizkuntza batzuk erabili ohi dituztenei ere komunikazioa errazteko, edo euskara nahiz gaztelania ikasteko tresnak eta bitartekoak eskaintzeko.

1.5 Prestakuntza

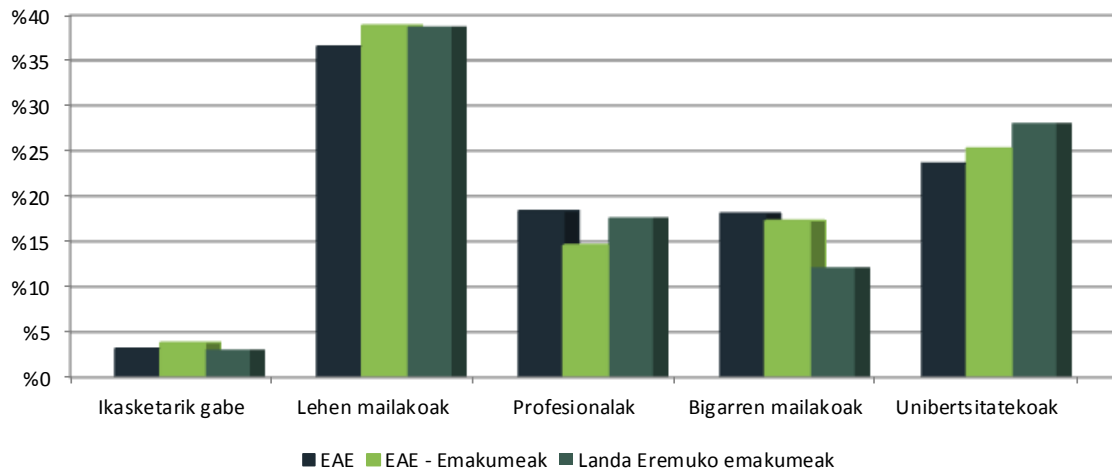
Landa-inguruneko emakumeen ikasketa-mailari dagokionez, ez dago ia desberdintasunik Euskadi osoko datuekin alderatuta.

Konparaketa doiago bat egiteko xedez, EAEko prestakuntzako datu orokorrak (2015) lortu dira, bai eta sexukakoak ere; kasu honetan, inkestan lortutakoekin alderatzeko EAEko emakumeen datuak dira interesekoak.

Egindako ikasketen mailarik baxuenean, landa-eremuko emakumeen eta EAEkoen ehunekoak oso antzekoak dira, ia berdinak. Lanbide-heziketan ikus daitezke lehenengo desberdintasunak bi eremuen artean: landa-eremuko emakumeen % 18k dio ikasketa horiek amaitu dituela, EAEko emakumeen % 15en aldean.

Bigarren mailako ikasketen kasuan –Derrigorrezko Bigarren Hezkuntza (DBH) eta batxilergoa–, handiagoa da landa-eremuaren eta EAEn arteko aldea, % 12 eta % 17rekin, hurrenez hurren. Inkestan ez zegoen aukerarik DBH amaituta zutela adierazteko, lanbide-heziketatik batxilergora pasatzen zen; hortaz, hori izan daiteke 5 puntuko aldearen arrazoia.

4. grafikoa: Prestakuntza-maila arloaren eta sexuaren arabera EAE %



Esparru orokorra EAE: Eustat, Hezkuntzari buruzko udal-estatistika, 2015

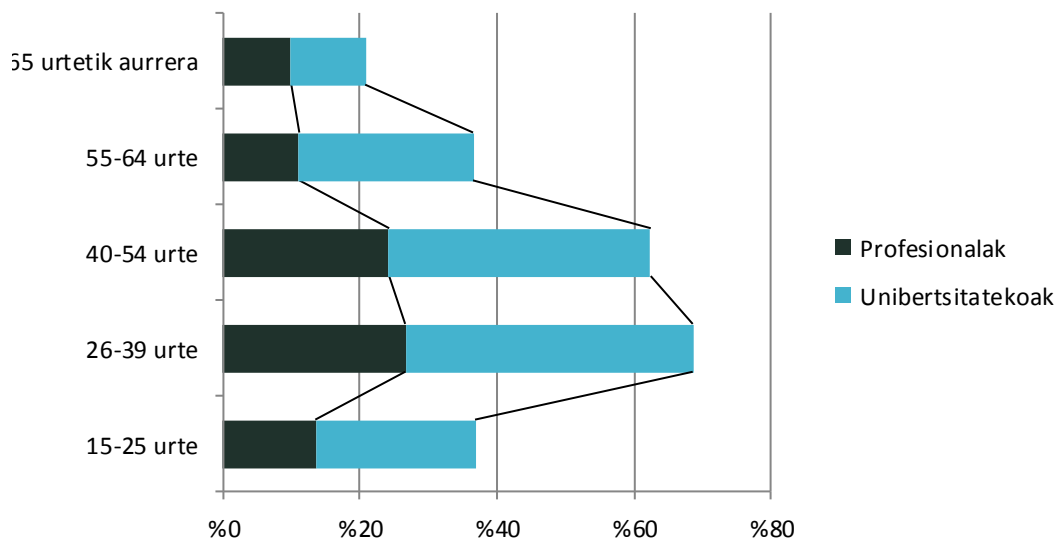
Unibertsitateko ikasketei dagokienez, gehien bat emakumeek egin eta amaitzen dituzte, eta landa-eremuan aurkitzen da emakume unibertsitarioen ehuneko handiena (% 28, EAEko % 25en eta euskal gizonen % 22ren aldean). Azken urteotako joera mantendu da: unibertsitate esparruan emakume gehiago daude gizonak baino, bai landa-inguruneak, bai hirikoak.

Nekazaritzako ikasketen eta nekazaritzakoak ez diren artean bereizketa egin da, lanbide-heziketan nahiz unibertsitatean, eta landa-eremuko emakumeen artean ozta-ozta % 2k aukeratu ditu.

Adinaren arabera, ikasketarik ez duten emakumeen gehiengoa, % 80, adin-tarterik handiengan dago, hots, 65 urtetik gorakoetan.

Orokorrean, landa-eremuko emakumeen gehiengoak unibertsitate-ikasketak egitea aukeratzen du; hala, % 28k unibertsitate-ikasketak amaitu dituela dio, lanbide-heziketa egin duen % 18ren aldean.

5. grafikoa: Landa-ingurune emakumeek egindako lanbide-heziketa eta unibertsitate-ikasketak EAE %

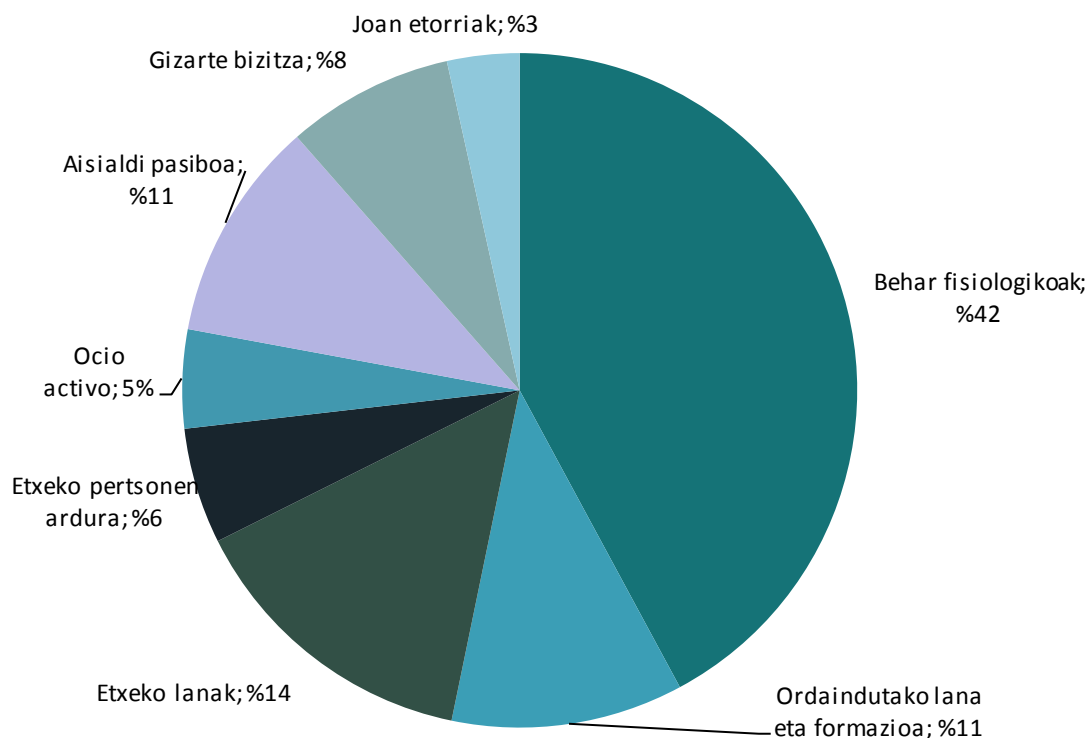


Joera hori adin-tarte guztietan berresten da, eta ehuneko berdinduenak 65 urtetik gorako emakumeetan ikusten dira: % 10 eta % 11, hurrenez hurren.

2.- Denboraren banaketa

Denbora berbera da guztientzat, baina horren erabilerak bizi garen gizartearen egitura osatzen du, eta sexuen araberako banaketa ez-parekideak berekin dakar emakumeek eta gizonek bizitzaren hainbat alorretan aukerak galtzea, desoreka sozialak, egunerokoak eta indibidualak sortzen baitira.

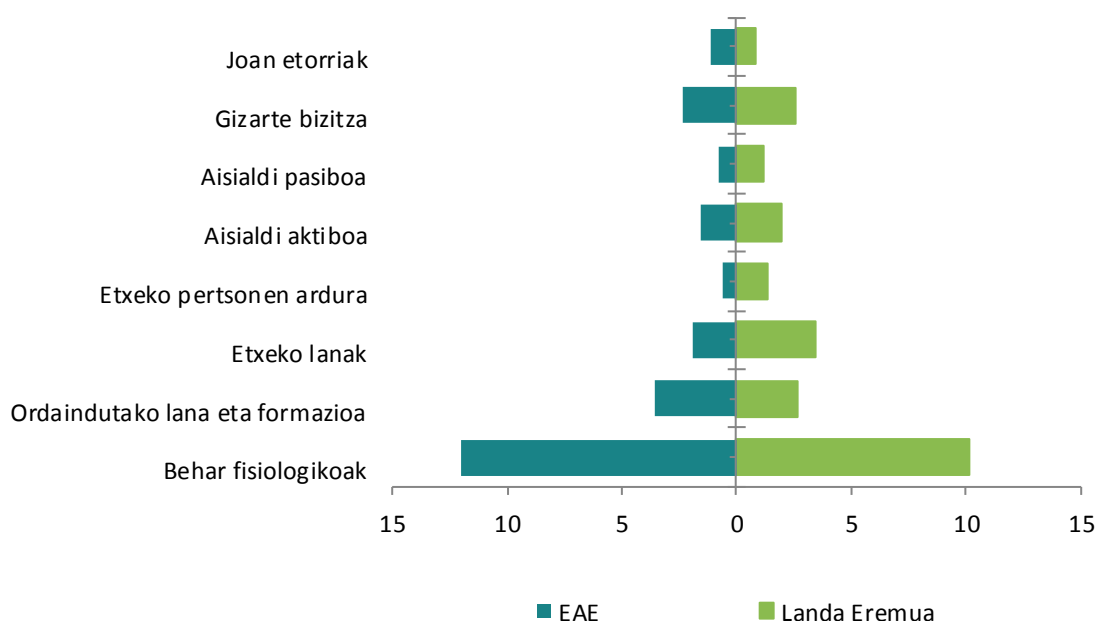
6. grafikoa: Denboraren banaketa % 2016



Landa-eremuko emakumeek astean 50 orduetik gora ematen dituzte lanean, lan ordainduan, etxeokan edo zaintza-lanetan, eta 2012tik ordubete igo da dedikazio hori.

Landa-eremuan hain ohikoak diren joan-etorriak pixka bat murriztu dira azken 4 urteotan, 2012ko datuetan jasotako asteko 6 orduetik, 2016ko asteko 5,5 ordura.

7. grafikoa: Emakumeen zereginen banaketa egunean zehar, EAEn 2013an eta landa-ingurunean 2016an (ordu eguneko)



Iturria: Denbora Aurrekontuei buruzko Inkesta, 2013. Eustat

Goiko grafikoa EAEko emakume baten eguna eta landa-eremuko batena alderatzen dira. Batak eta besteak eguneko jardura bakoitzean ematen duen denbora aldatu egiten da bizi diren tokiaren arabera.

Landa-ingurune emakumeek, EAEkoen aldean, denbora gutxiago ematen dute bere behar fisiologikoetan (jaten, lotan...) eta ordaindutako lanean edo prestakuntzan. Bestalde, landa-ingurunean ia denbora bikoitza ematen dute etxeko eta zaintzako lanetan; aisian ere apur bat gehiago ematen dute, eta, lehen aipatu den moduan, joan-etorrietan emandako denbora EAEko batezbestekoa baino txikiagoa da.

Honako hau denboraren neurketa lineala da, hots, jarduerak ondoz ondo kuantifikatzen dira, baina horrek ez du errealitatea islatzen, non zereginak bata besteari gainjartzen zaizkion, bereziki etxeko eta zaintzako lanak; horrenbestez, benetan zaila da lan bakoitzean emandako denbora erreal kuantifikatzea. Esaera ezagun batek dio emakumeek gauza bat baino gehiago egin ditzaketela aldi berean. Bada, esaera hori egi bihurtzen da lan erreproduktiboaz hitz egitean; izan ere, badirudi emakume batzuen egunak 24 orduetik gora dituela.

Jarraian, arduraldi horietako bakoitza zehatzago aztertuko dugu:

2.1 Lan ordaindua

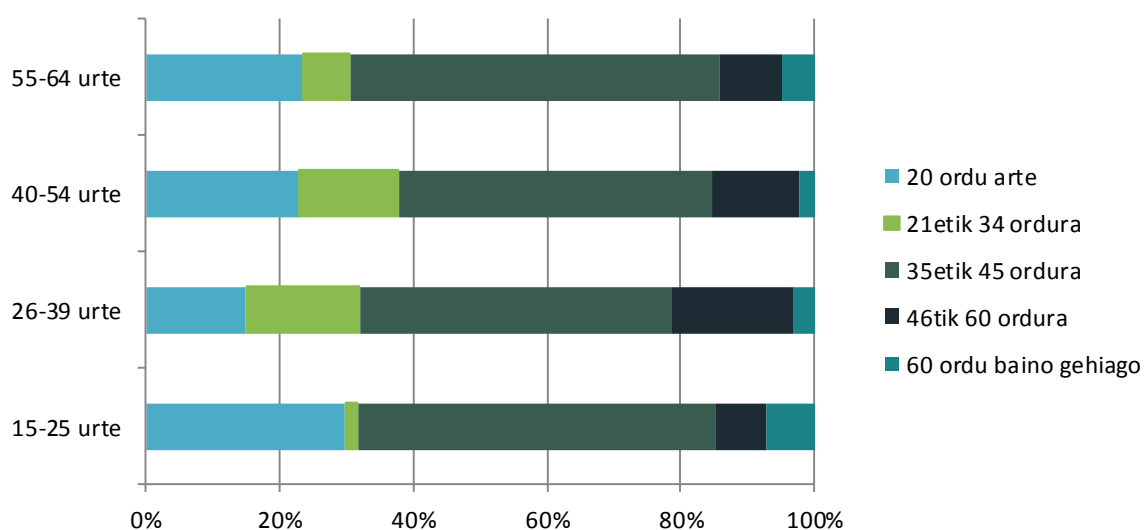
65 urtetik beherako emakumeen artean, % 46k dio lan ordaindua duela, 2012an baino 5 puntu gehiago. Astean batez beste 35 ordu ematen dituzte lan horretan, hots, bere denbora osoaren % 21.

Landa-ingurunekeo 5.000 emakumek baino gehiagok (% 24), lanaldi partziala du, astean batez beste 23,5 ordu, bere denboraren % 14, alegia; aldiz, lanaldi osoko lanak dituzten emakumeek astean 40 ordu ematen dituzte horretan (bere denboraren % 24).

Lanaldi partzialeko enplegua duten emakumeen ehunekoa mantendu egin da 2012tik, baina apur bat igo da horretan ematen duten denbora, 21 ordutik 23,5 ordura.

Adinaren arabera hartuta, 55 urtetik gorakoen gehiengoak lanaldi partziala du; aldiz, gainerako adin-tarteetan ez dago ia desberdintasunik.

8. grafikoa: Lan ordainduan emandako denboraren banaketa, adin-tartearen arabera %



Emakumeen artean ohikoena (% 50) lan ordainduaren dedikazio arrunta izatea da (asteko 40 ordu inguru); horren atzetik, emakumeen % 20k lanaldi laburragoak ditu, asteko 20 ordutik beherakoak.

Nabarmendu behar da astean 20 ordutik behera lan egiten duten emakumeen % 71 zerbitzuen sektorean aritzen dela; aldiz, 60 ordutik gora lan egiten dutenen % 69 lehen sektorean aritzen da.

2.2 Etxeko lanak

Eustaten Denbora Aurrekontuei buruzko 2013ko Inkestaren arabera, emakumeek etxeko lanetan emandako batez besteko denbora 17 minutu murriztu da, eta gizonezkoek emandakoa, berriz, 18 minutu hazi, 2008ko inkesta berarekin alderatuta; hala ere, emakumeek gizonek baino bi bider denbora gehiago ematen dute etxeko lanetan, hiru ordu lehenengoek eta ordu bat eta erdi bigarrenek.

Landa-eremuan datuak ez dira hain itxaropentsuak, emakumeek etxeko lanetan ematen duten denborak gora egin baitu; hala, 2012an 2 ordu eta 51 minutu ematen zituzten horretan, eta 2016an 3 ordu eta 22 minutu. Hala ere, 2008an jasotako datuen azpitik jarraitzen du (4 ordu eta 17 minutu).

Horrelako lanak aztertzean, garrantzitsua da horien ardura nork duen jakitea; izan ere, zenbaitetan lan-banaketa berdintasunezkoa den arren, gehienetan ardura emakumeena izaten

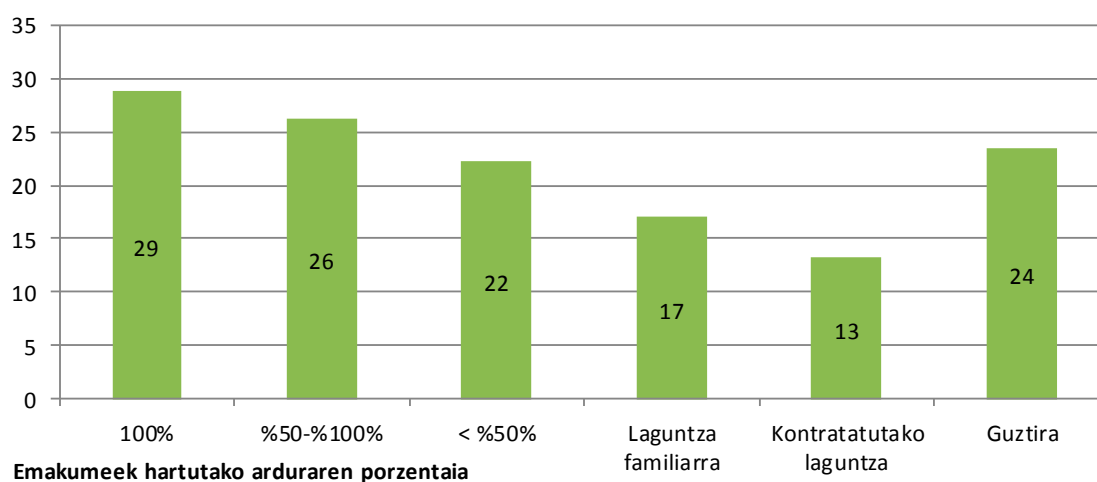
da, eta lan gehigarri bihurtzen da, lan erreproduktiboak prestatzen emandako denbora (otorduak antolatzea, etxea, haurrak, mendekoak...) beste lan batzuekin batera egiten baita.

Landa-inguruneke emakumeen % 40 inguruk zuzenean eta norbere gain hartzen du etxeko lanen ardura, hots, 2012an baino 7 puntu gutxiago; beraz, pentsa dezakegu, pixkanaka bada ere, hobetzen doan datua dela, nahiz eta % 12 besterik ez diren emakumeek adinako ardura edo gehiago hartzen duten bikotekideak.

Inkestatutako gainerako emakumeek diote ardura hori familiako norbaitekin edo horretarako kontratatutako langile batekin partekatzen dutela.

Etxeko lanen ardura osoa gehien bat 55 urtetik gorako emakumeek hartzen dute, eta 26 eta 54 urte artekoetan erantzunkidetasuna apur bat hazten da, baina oraindik ere etxeko lanen banaketa parekide batetik urrun.

9. grafikoa: Etxeko lanetan emandako asteko orduak, arduraren eta laguntzaren arabera



Gainera, kontuan izan behar da zenbat eta ardura gehiago izan, orduan eta ordu gehiago ematen direla lan horietan; horiek horrela, % 100eko ardura hartzen duten emakumeek batezbestekoa baino 5 ordu gehiago ematen dituzte etxeko lanetan, eta % 50etik beherako ardura dutenek, berriz, astean 22 ordu.

Emakumeen % 27k soilik du familiaren laguntza, eta % 9k kontratudunak ditu laguntzeko; hori etxeko lanetan emandako orduetan islatzen da, 17 eta 13 baitira, hurrenez hurren.

Lanaldi osoko lan ordaindua izateak asko eragiten du etxeko lanetan emandako denboran; hala, astean 16 ordura murrizten da. Aldiz, lanaldi murrizketa dutenek astean 21 ordu ematen dituzte aipatutako lanetan. Etxetik kanpo lanik ez dutenetan, etxeko lanetan emandako denbora 28 orduraino heltzen da, eta ardura guztia bere gain hartu behar izaten dute.

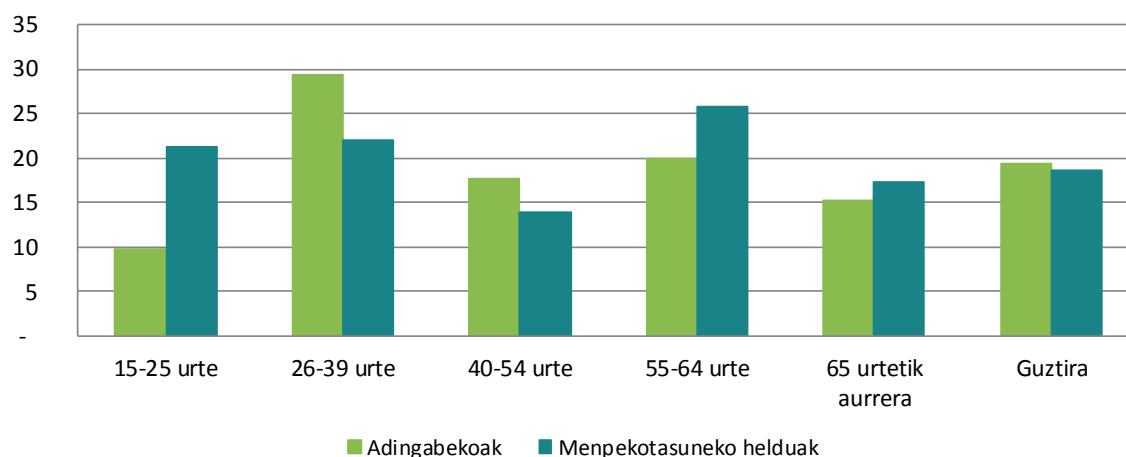
2.3 Etxeko zaintza

Beste pertsona batzuk zaintzeko lanek askotariko kolektiboak barne hartzen dituzte: adingabeak, mendeko helduak edo bere kabuz moldatzen ez diren adinekoak.

1.2. puntuak aipatu denez, landa-eremuko emakumeak bizi diren etxeen % 45ean mendekoak bizi dira. Emakumeen ia % 30 adingabeekin bizi da, eta % 16 mendeko helduekin, 2012ko inkestan jasotako datuen aldean, 4 portzentaje-puntu gehiago.

Beste pertsona batzuk zaintzen dituztenak aztertuko dira, edozein kolektibotakoak direla ere; landa-ingurunean emakumeen % 47k nolabaiteko mendekotasuna duen norbait zaintzen du, horietatik % 72 adingabeekin bizi da, eta % 28 mendeko helduekin.

10. grafikoa: Zaintzan emandako asteko orduak, adin-tartearen eta mendekotasun motaren arabera



Emakumeen adinaren arabera, zaintzan emandako orduak dezente aldatzen dira; 26 eta 39 urte arteko emakumeak dira adingabeak zaintzen denbora gehien ematen dutenak, asteko 30 ordu inguru. Dena den, ez dira zaintza mota horretan aritzen den kolektibo bakarra, 40 urtetik gorako emakumeek ere lan horietan paper garrantzitsua baitute oraindik ere, eta astean batez beste 18 ordu ematen dituzte.

55 eta 64 urte artekoak dira mendeko helduen zaintzaren pisu handiena hartzen dutenak, astean batez beste 26 ordurekin.

Ardura erabat emakumeari egokitzen bazaio, zaintzan emandako denbora areagotu egiten da, asteko 25 ordura heltzen baita; bikoteak ardura hori erdibana hartzen badu, 19 ordura jaisten da. Familiako edo kontratatutako laguntza dagoenean, 12 eta 15 ordura murrizten da denbora hori, hurrenez hurren.

Emakumeek beste pertsonak zaintzen astean ematen dituzten orduak asko aldatzen dira bizi diren tokiaren arabera; hala, landa-ingurunean bizi direnek, astean batez beste 19 ordu ematen dituzte besteak zaintzen; aldiz, EAEko batezbestekoa asteko 14 ordu baino zertxobait handiagoa da, Denbora Aurrekontuei buruzko Eustaten 2013ko inkestaren arabera.

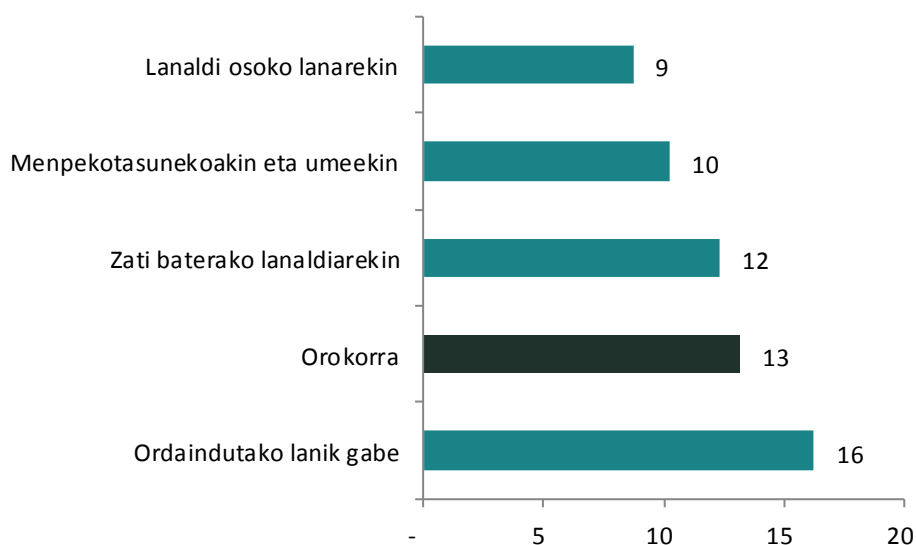
2.4 Bizitza soziala

Landa-ingurunean emakumeek batez beste 13 ordu ematen dituzte bizitza sozialean. Hauxe da bizitza soziala, Eustaten arabera: «beste etxe batzuetako kideekin, senideekin, lagunekin edo auzokoekin dituzten gizarte-harremanen inguruko jarduerak dira, beste etxe batzuetako pertsonen

emandako laguntza barne. Gainera, Gizarte-bizitza honen barruan sartzen dira edozein motatako elkartetan edo erakundetan (erlijiosoak, politikoa, kulturala edo aisialdikoa) laguntzeko edo parte hartzeko borondatez egiten diren baina ordainduta ez dauden jarduerak». Ez ditu kirola eta aisialdi pasiboa barne hartzen; aurrerago aztertuko dira horiek.

Baina bizitza sozialaren benetako garrantzia eremu publikoko jarduera izatean datza; emakumeak esfera pribatutik irteten dira, belaunaldiz belaunaldi egon diren etxe horretatik, eta, bere buruak azaleratuz, guztiona den eremu publikoa okupatzeko duten eskubidea aldarrikatzen dute.

Dedikazio hori ez da homogenea, eta aldakuntza-faktore handienak adina, etxeke edo laneko ardurak eta abar dira.



11. grafikoa: Bizitza sozialean emandako asteko orduak, lanaren, lanaldiaren eta ardurapeko mendekoen arabera

Faktore hauek eragiten dute gehien bizitza sozial handiagoa edo txikiagoa izatean: lana eta etxean adingabeak edo mendekoak izatea.

Lanik ez duten emakumeak nabarmentzen dira hemen, bizitza sozialean asteko 15 ordu ematen baitituzte –14 ordu langabezian daudenek, eta 20 ikasleek–; bestetik, erretiratuta daudenek ere batezbestekoa gaintzen dute, bizitza sozialeko 17 ordurekin.

Adinaren arabera, 55 eta 64 urte arteko emakumeek ematen dute denbora gutxien bizitza sozialean; etxean adingabeak edo mendekoak izanik lan ordaindua dutenek baieztatzen dutenez, ez dituzte 4 ordu baino gehiago ematen bizitza sozialean; 7 ordu soilik lana badute, eta 9 ordu lanik izan ez eta mendekoak edo adingabeak zaindu behar badituzte.

Datu hori deigarria izan daiteke, kontuan izanda 26 eta 54 arteko adin-tarteko emakumeen etxeak direla adingabeak dituztenak, baina ikuspegi kulturaletik azaldu daiteke: emakume gazteagoek bizitza soziala barneratuago dute, eta zaharragoek baino aukera gehiago izan dituzte horretaz gozatzeko; horregatik, garrantzia gehiago ematen diote bizitza sozialari, eta horretarako denbora

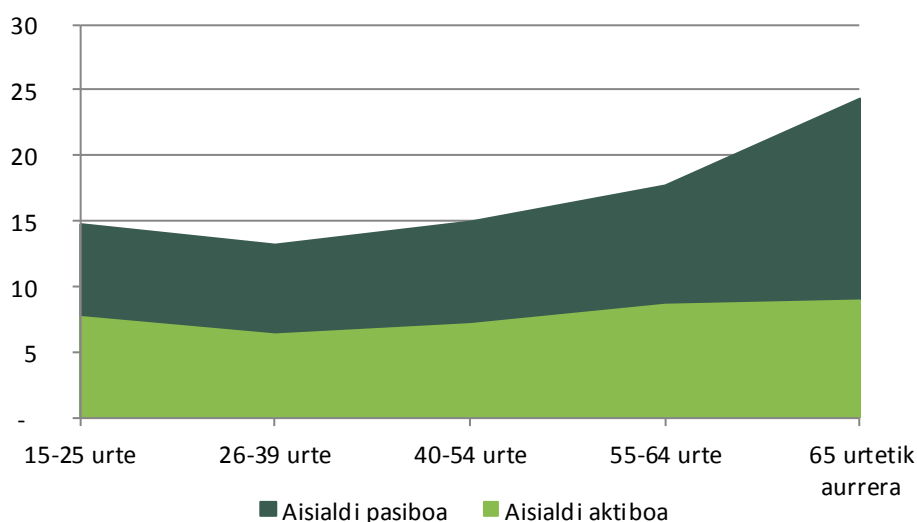
gordetzen saiatzen dira. 65 urtetik aurrera eta erretiratu ondoren, bizitza sozialean emandako denbora areagotu egiten da.

2.5 Aisialdi aktiboa eta pasiboa

Gure inkesta diseinatzerakoan aisialdiaz gozatzeko bi era horiek bereizi nahi izan dira; batetik, aisialdi aktiboa dago, hots, jarduera fisikoak edo kirol alorrekoak, eta bere helburuak lortzeko ordenagailua edo internet erabiltzen duten aisialdiko jarduerak; bestetik, aisialdi pasiboa dago, alegia, irakurketa, ikus-entzule izatea dakartenak (irratia, telebista, museoak, ikuskizunak...), bai eta dantza, musika, eskultura edo pintura egitea ere.

Orokorrean, aisialdi pasiboan aktiboan baino bi bider denbora gehiago ematen da; lehenengoan batez beste 17 ordu ematen dira astean, baina adinaren arabera alde handiarekin; eta, bigarrean, berriz, 7 ordu eta erdi inguru, adin-tarteen arabera ia desberdintasunik gabe.

12. grafikoa: Aisia aktiboan eta pasiboan emandako asteko orduak, adin-tartearen arabera



Ikus daitekeenez, 26 eta 39 urte arteko emakumeak dira aisialdian denbora gutxien ematen dutenak, bere denboraren % 7 besterik ez; aldiz, 65 urtetik gorakoek bere denboraren % 14 ematen dute aisialdian, gazteek ematen dutenaren bikoitza.

Etxean adingabeak bizi direnean, hala aisialdi aktiboa nola pasiboa % 25 baino gehiago gutxitzen dira; bestalde, etxean mendekoak daudenean, aisialdi aktiboa ehuneko berbera gutxitzen da, baina pasiboa % 15 soilik; horren arrazoia izan daiteke adingabeek arreta gehiago behar dutela mendetasun egoeran dauden pertsonak baino.

Ordaindutako lana izateak edo ez izateak ere eragina du aisialdian eman daitezkeen orduetan; hala, lan ordaindua dutenen kasuan, ia herena murrizten da denbora hori, asteko batez beste 25 orduetik 15 ordura pasatzen baita; eta, alderantziz, emakumeak erretiratuta, ikasten edo

langabezian badaude, aisialdi aktiboan emandako denbora 7 ordutik 9 ordura handitzen da, eta pasiboan emandakoa, asteko 17 ordutik 22 ordura.

2.6 Joan-etorriak

Landa-inguruneko emakumeek joan-etorrietan ematen duten denbora ez da ia aldatu 2012tik: bost ordu eta erdi inguru, astean.

Emakume gazteek ematen dute denbora gehien errepidean, 7 ordu baino gehixeago, eta 65 urtetik gorakoek gutxien, 4 ordu eta erdi baino gutxiago.

Lurralde historikoaren arabera, Bizkaiko emakumeek ematen dute denbora gehien joan-etorrietan, asteko 7 ordu; horien atzetik, Gipuzkoarrak daude, 6 ordurekin; eta, azkenik, arabarrak dira errepidean denbora gutxien ematen dutenak, 4 ordu inguru.

Jendeak uste du landa-ingurunean beharrezkoagoa dela beste tokietara joatea, agian zerbitzu guztiak herrian bertan ez daudelako, eta horren ondorioz gehiago mugitu behar delako; baina Denboraren Aurrekontuen 2013ko inkestaren arabera, joan-etorrietan emandako denborari dagokionez, EAEko batezbestekoa landa-inguruneko baina handiagoa da, 7 ordu asteko; horrenbestez, datuek sinesmen hori gezurtatzen dute, eta biztanleentzat erosoagoa den landa-eremu batez hitz egiten digute, egunerokotasunean behar dituzten zerbitzu gehienak etxetik hurbil dituzte eta.

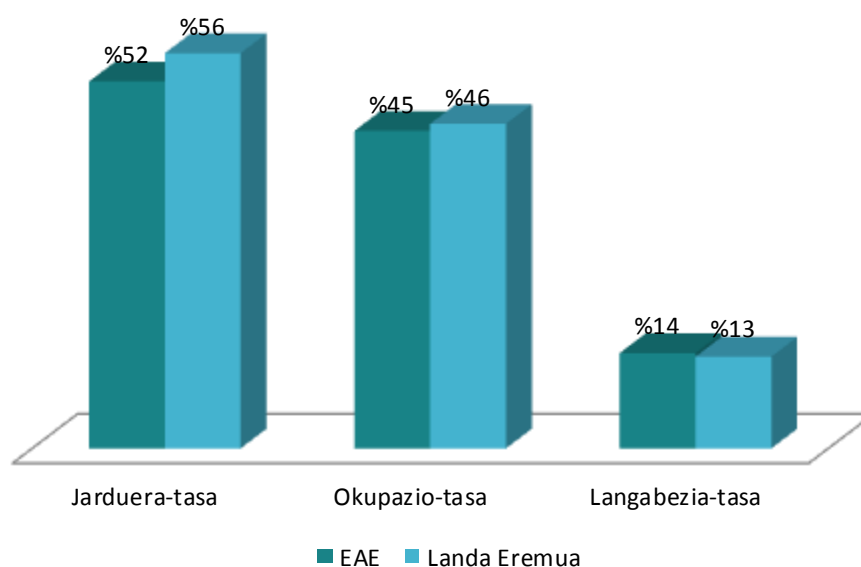
Gidabaimena eta ibilgailua duten emakumeak dira joan-etorrietan denbora gehien ematen dutenak. Garraio publikoaren edo hirugarrenen mende egoteak mugikortasuna murrizten du.

3.- Jarduera nagusia, lana eta enplegua

3.1.- Jarduera, okupazioa eta langabezia

Oso antzekoak dira inkestan jasotako 2016ko datuak eta Eustatek urte berean egindako biztanleria jardueraren arabera sailkatzeko inkestan jasotakoak.

13. grafikoa: Emakumeen jarduera-, okupazio- eta langabezia-tasak landa-ingurunean eta EAEn %



Iturria: Biztanleriari inkesta jardueraren arabera. 2016

Okupazio-tasa nahiz langabeziarena ia berdinak dira landa-ingurunean eta EAEn, eta bi kasuetan hobera egin duten 2012ko datuen aldean.

Jarduera-tasak 3 pp² egin du gora azken 4 urteotan, bai EAEn bai landa-ingurunean; okupazio-tasa ere hazi egin da, aurrekoa baino gehiago, gainera, 6 pp-tik gora landa-ingurunean; langabezia-tasari dagokionez, ia berdina da bi eremuetan, baina bi puntu igo da EAEn, eta berdina mantendu da landa-ingurunean.

Ez dago ia desberdintasunik lurralde historikoaren arabera; Araban langabezia tasa handixeagoa da, eta Bizkaiko okupazio-tasa batezbestekoa baino bi puntu txikiagoa da.

Adinaren arabera, 26 eta 39 urte arteko adin-tarteak langabezia-tasa oso altua du, % 19koa, EAEko batezbestekoa baino handiagoa (% 15). 40 urtetik aurrerakoetan, % 12ra jaisten da eta horrela mantentzen da erretirora arte.

² pp: portzentaje-puntu

3. taula: Jarduera mota, ikasketa-mailaren arabera %

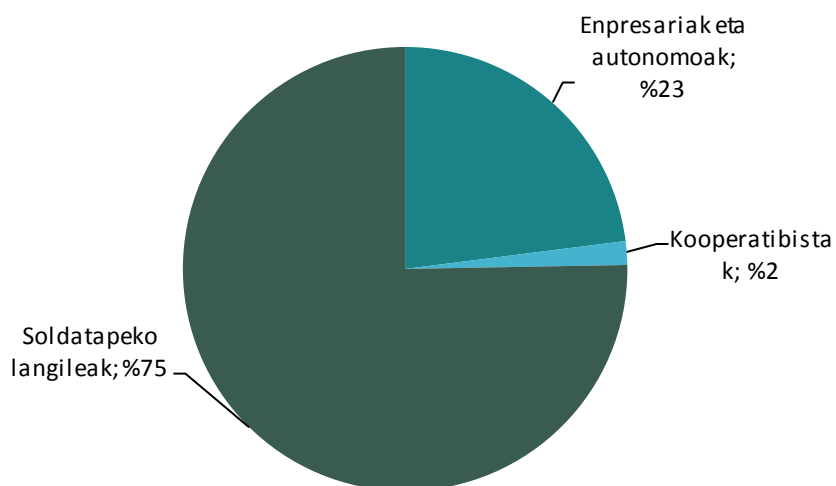
	Lanean	Langabezian	Aktiboan
Ikasketarik gabe	%0	%7	%7
Lehen mailako ikasketak	%20	%9	%29
Lanbide profesionala	%62	%13	%75
Batxilergoa	%43	%16	%59
Unibertsitateko ikasketak	%79	%2	%81

Egindako ikasketen arabera, batetik lehen-mailako ikasketak soilik egin zituztenak daude, jarduera-tasa oso txikiarekin, ziur aski ezaugarri hori duen lagin-taldea oso txikia delako; bestetik, unibertsitate-ikasketak egin dituztenak, **jarduera-tasa oso handia eta langabezia-tasa oso txikiarekin, % 2 baino gutxiago. Lanbide Heziketa egin duten emakumeek batezbestekoaren langabezia-tasa berbera dute, eta batxilergoa ikasi zutenek 3 puntu gaitzen dute.**

3.2 Ordaindutako enpleguen ezaugarriak

Enplegu mota ohikoena soldatapekoa eta besteren kontura egindakoa da; dena den, ekintzailtza ekonomikoko egoerak –enpresariak edo autonomoak– nabarmen hazi dira, ordaindutako lana zuten emakumeen % 15 izatetik (2012), % 23 izatera (2016).

14. grafikoa: Biztanleria okupatuaren lanbide-motak %



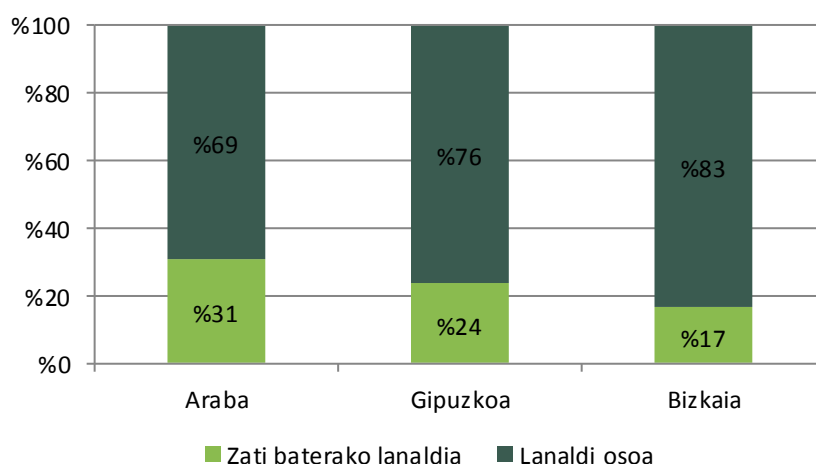
Kooperatibista direla dioten emakumeen kopurua berdin mantendu da 2012tik.

Ikerketa honetan emakumeek duten lanaldi-mota aztertu da.

Lanaldi partzialeko enpleguak lana eta familia bateragarri egiteko aukeratzat hartzen dira, baina lan mota horrek soldata murriztea dakar, eta, ondorioz, orainaldian eta etorkizunean erosteko ahalmen gutxiago izatea. Egoera hori enplegu modalitate horretara gehien jotzen duen kolektiboaren kalterako da; hau da, lanaldi partzialeko lanak emakumeei kalte egiten die.

Lanaldi partzialeko enpleguak pixka bat gutxitu dira 2012tik: emakumeen laurdenak lanaldi partzialeko lan ordaindua dauka, aurreko inkestan baino 4 pp gutxiago.

15. grafikoa: Lanaldi-mota lurralde historikoaren arabera %



Emakumeek lanaldi-mota hori aukeratzeko hainbat arrazoi daude: batzuentzat norberaren aukera da eta, beste batzuentzat, familia eta lana uztartzeko beharrak eragindakoa; hala, lanaldi bikoitza ezin saihestuzko patu modura aurkezten da ugaltzeko adinean dauden emakumeentzat.

Arabian agertzen da gehien lanaldi partzialeko lan ordaindua: etxetik kanpo lan egiten duten emakumeen herenak mota horretako lanaldia du, eta horien erdiak adierazten du arrazoa etxeko lanak egin edo beste pertsonak zaindu beharra dela. Ondorioz, emakumeei historikoki esleitu zaien zaintzaile rola betikotzen eta eredu ez-parekidea mantentzen da. Eredu horretan ari dira hezten belaunaldi berriak, eta heldutasunera iristean bere errealitatea islatzeko ispilutzat hartuko dute; beraz, ez da aldaketarik aurreikusten hurrengo belaunaldietan, ez badugu sexu-berdintasun gabeziarekin orain amaitzen.

3.3 Jarduera nagusia

Lan ordaindua duten landa-eremuko emakumeek bere jarduera zein sektoretan gauzatzen duten aztertzen bada, zerbitzuen sektorea nagusitzen da, emakumeen % 75ekin; EAEn baino gutxiago dira, lan ordaindua duten emakumeen % 87k egiten baitu lan sektore horretan.

Industria-sektorean landa-eremuko emakumeen % 9 aritzen da, eta eraikuntzan % 1,3, EAEko datu orokorren antzeko ehunekoak.

Lan ordaindua duten landa-eremuko emakumeen % 8 baino gehiago nekazaritza-sektorean aritzen da.

4.- Nekazaritzan eta abeltzaintzan jardutea

Landa-ingurunea aberatsa eta askotarikoa da, eta era askotako errealitate sozialak eta laboralak daude bertan, baina nekazaritzak eta abeltzaintzak bereizten dute hiri-eremutik; ez aurkako modura, osagarri modura baizik.

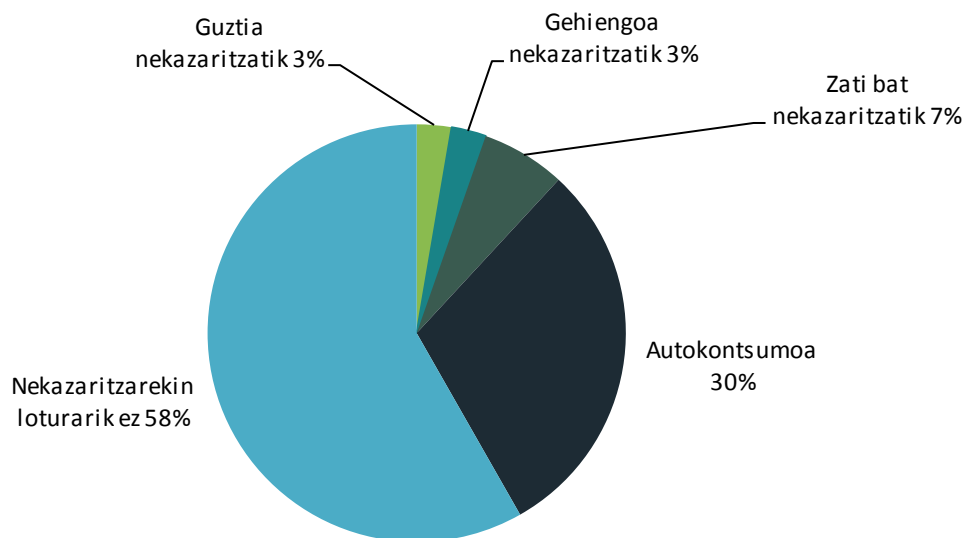
Gaur egungo euskal nekazaritza-sektorea oso profesionalizatua dago: nekazariak bere ustiapenak enpresa ekonomikoki bideragarriak eta landa-ingurune osorako sozialki aberasgarriak bilakatu dituzte; izan ere, lur-eremu oso handia kudeatzen dute, eta landa-inguruneari buruz haurtzaroan genuen irudi hori mantentzen dute, oraindik ere iruditeria kolektiboan dagoena, geure sustraien barru-barruko atal modura; gainera, aberastasuna sortzen dute, kalitatezko elikagai seguruak ekoiziz. Azken finean, geure landa-ingurunearen erdigunea dira.

Horregatik, atal berezi bat eskaini zaio sektore horri inkestan, non azpimarratu nahi baita landa-eremua barrutik bizi duten emakumeek nekazaritzari eta abeltzaintzari buruz duten iritzia, bere hurbileneko ingurunean gauzatzen diren jarduerak dira eta.

4.1 Nekazaritzarekiko lotura-maila

Azaldu den moduan, gaur egun, lehen sektorearekiko harremana ez dute landa-eremuko etxe guztiek.

16. grafikoa: Landa-eremuko etxeak, nekazaritza-sarreraren jatorriaren arabera %

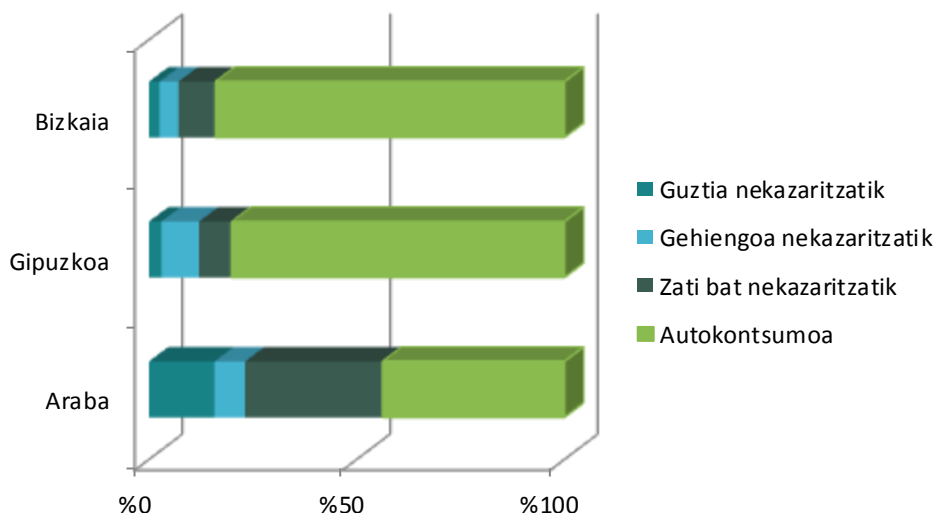


Galdeketa egin zaien emakumeen % 42k azaltzen du nolabaiteko harremana duela nekazaritzarekin edo abeltzaintzarekin, dela autokontsumoa, dela nekazaritza-jardueretan profesionalki aritzen direla (etxeen % 6).

Bizkaian dago nekazaritzarekiko loturarik handiena, % 47rekin; Araban, berriz, landa-eremuko etxeen herenak soilik dio nekazaritza-munduarekin nolabaiteko harremanena duela.

Baina datua engainagarria da, nekazaritzarekiko loturak hainbat item biltzen baititu, etxean nekazaritzarekin lotuta lortzen diren diru-sarreraren arabera.

17. grafikoa: Nekazaritzarekiko lotura duten etxeen nekazaritzako sarreraren jatorria, lurralde historikoaren arabera. %



Goiko grafikoan ikus daitekeenez, Arabak du nekazaritzarekiko loturarik txikiena, baina diru-sarrera gehienak edo guztiak nekazaritza jatorrikoak dituzten etxeen ehuneko handiena ere bertan dago, % 23rekin. Gipuzkoan eta Bizkaian mota horretako etxeak % 12 eta % 8 dira, hurrenez hurren.

Adin-tarteka, 65 urtetik gorako emakumeen kasuan, % 61 dira nekazaritza-sektorearekin lotura handiena dutenak, baina % 4k du nekazaritzako ustiapen profesionala; ehuneko hori % 25 arte handitzen da 40 eta 64 urte arteko emakumeetan.

Termino errealetan, nekazaritzarekiko lotura askoz ere txikiagoa da, autokontsumo gisa agertzen diren nekazaritzako etxeen kopurua (% 72) ikusi besterik ez dago; modu horretan agertuta, ez dira nekazaritzako ustiapentzat jotzen, eta talde horretan sartuko lirateke, halaber, nekazaritzatik edo abeltzaintzatik bere diru-sarreraren zati bat soilik lortzen dutenak (% 16), nekazaritza ez dutelako diru-sarreraren iturri nagusi.

Landa-ingurunean bizi diren emakumeen % 62 nekazaritza-sektorean aritu den familia batetik dator, eta ehuneko hori % 77raino hazten da 65 urtetik gorako emakumeetan; kontuan izan behar da emakume horiek jaio zirenean orain baino askoz ere familia gehiago bizi zirela nekazaritzatik.

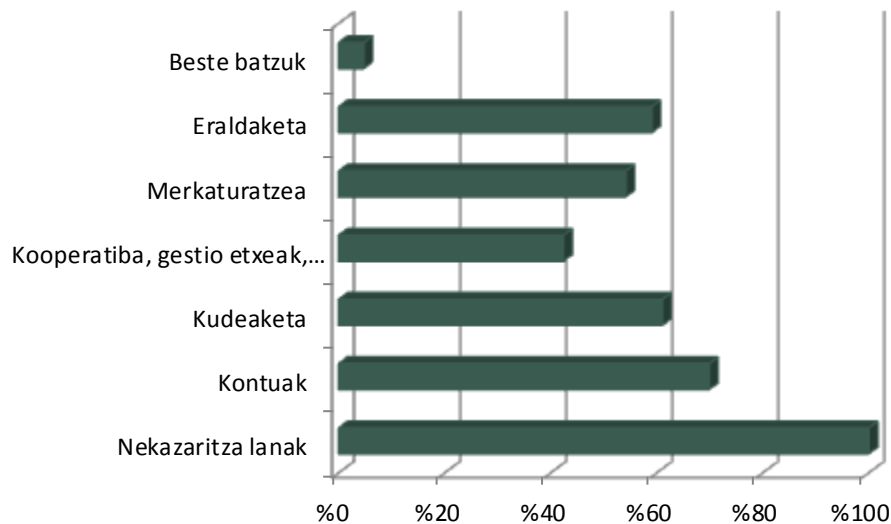
Familian nekazaritako aurrekariak dituzten emakumeen artean, nekazaritzarekiko lotura % 52raino hazten da, batezbestekoa baino 10 puntu gehiago.

4.2 Ardura eta ustiapenean egindako lanak

Nekazaritzako ustiapena enpresa txiki baten modukoa da; bertan egiten diren lanak asko eta askotarikoak dira: nekazaritzako eta abeltzaintzako berezko lanak, kudeaketa, merkaturatzea...

Bere jarduera nagusia nekazaritzako ustiapena dela dioten eta diru-sarrera guztiak edo gehiengoa ustiapenean egindako jardueretatik lortzen dituzten emakumeek (hemendik aurrera, etxe horiek nekazaritzako ustiapen izendatuko ditugu) mota guztietako zereginak betetzen dituzte haietan.

18. grafikoa: Nekazaritza-ustiategian egindako lanak %



Nekazaritzako ustiapenetan bizi diren emakumeen % 100ek nekazaritzako eta abeltzaintzako berezko lanak egiten ditu. % 70 baino gehiago ustiapenaren kontuez arduratzen da, eta % 61 kudeaketaz.

Erabakiak hartzeko organoetako parte-hartzea eta nekazaritzako ustiapenaren alderdi publikoa oso maskulinizatua egon da betidanik; hala, emakume nekazarien % 42k soilik hartzen du parte kooperatibekin, sindikatuekin eta abarrekin egiten diren bileretan.

Nekazaritzako ustiapenetan lan egiten duten emakumeen ia bi heren nekazaritzako produktuen eraldaketaz eta merkaturatzeaz arduratzen dira.

Adinaren arabera, 26 eta 39 urte arteko adin-tartea nabarmendu behar da, % 100ek aurretik aipatutako jarduera guztiak egiten baititu.

Emakumeen parte-hartzea argi eta garbi islatzen da nekazaritzako ustiapenetan egiten dituzten lan guztietan.

Nekazaritzarekin lotura duten etxeetan, emakumeek bertan lan egiten dutenean, etxeen % 14an nekazaritzako lanen ardura emakumeek dute, % 25ean ardura beste pertsona batekin partekatzen da, eta, gelditzen den % 61ean, zuzenean beste pertsonak dauka.

Aipatutakoaz gain, diru-sarrera guztiak edo gehienak nekazaritzatik datozenean, ehunekoak aldatu egiten dira: etxeen % 18an ustiapenen ardura emakumeena da, % 47an emakumearen eta beste pertsona batzuen artean partekatua, eta gelditzen den % 35ean beste pertsona batena.

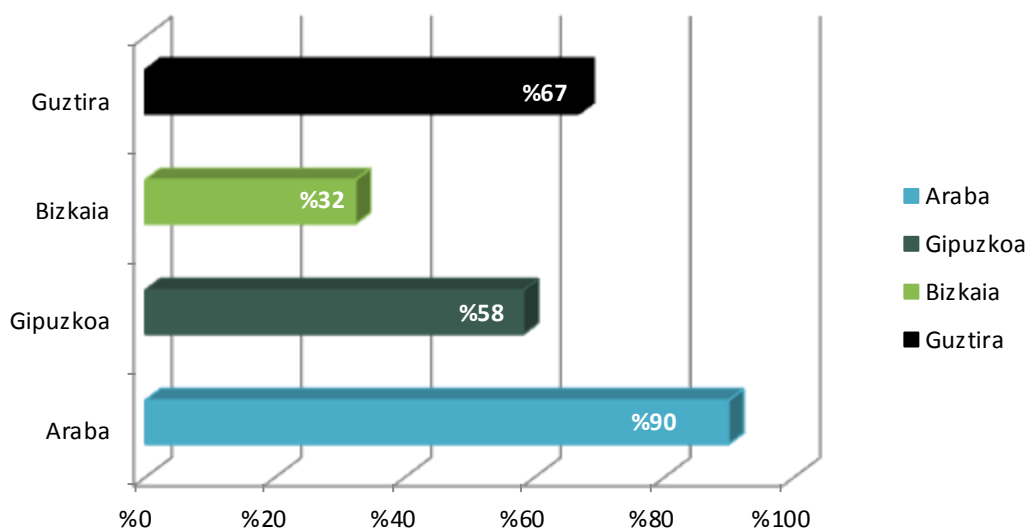
4.3 Titulartasuna

Baina, ustiapenean egiten den lanaz gain, oso garrantzitsua da langile horiek ustiapenarekiko duten legezko egoera zein den jakitea, hots, nekazaritzako ustiapenaren titulartasunean partaidetzarik duten.

Euskal nekazaritza-munduko ia 20.000 etxek nolabaiteko lotura dute nekazaritzarekin, eta horien erdietan emakumeak nekazaritzako langile aktiboak dira. Etxe horietatik guztietatik, % 40an emakumeak titular edo titularkide gisa agertzen dira.

Diru-sarrera guztiak edo gehienak nekazaritza-sektoretik datozen etxeak aztertzen baditugu, titulartasuna edo titularkidetasuna nekazaritzako ustiapenen % 66ra heltzen da.

19. grafikoa: Emakume titularren edo titularkideen ehunekoa, lurralde historikoaren arabera, diru-sarrerak nekazaritzakoak direnean %

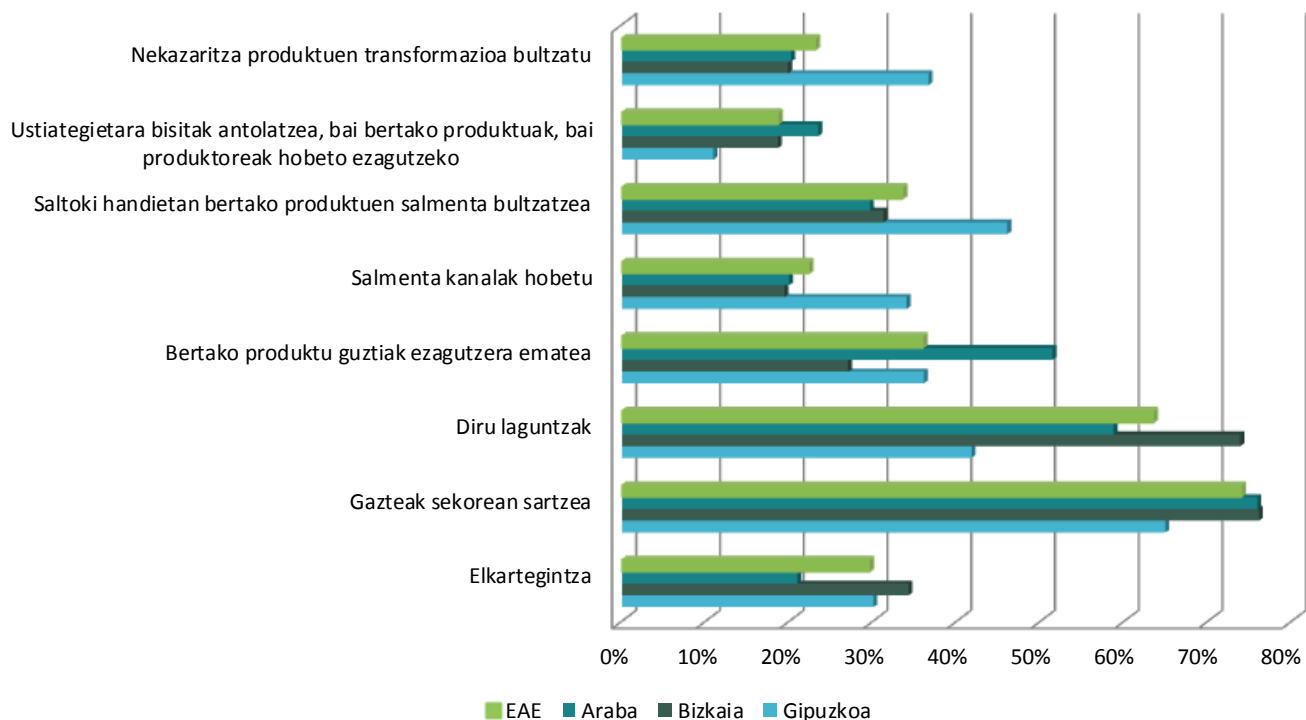


Lurralde historikoaren arabera aldeak nabariak dira; Araba nabarmentzen da, non nekazaritzako ustiapen profesionalen % 90ean emakume nekazariak titularrak edo titularkideak diren; Bizkaian, berriz, ustiapenen % 32an.

4.4 Sektorea sustatzeko alderdi garrantzitsuenak

Inork ez du sektorea hura osatzen dutenek baino hobeto ezagutzen; horregatik, inkesta honetan emakume nekazarien iritzia jaso nahi izan da, jakiteko zer uste duten dela garrantzitsuenak nekazaritza-sektorea sustatzeko eta ekonomikoki nahiz sozialki dagokion tokia mantentzeko.

20. grafikoa: Nekazaritza-sektorea sustatzeko ekimen garrantzitsuenak %



Sektorean gazteak sartzea da landa-inguruneko emakumeek gehien baloratzen duten ekimena, uste baitute nekazaritzako jarduerak direla landa-ingurunearen aldaketarako eragileak; aukera hori balioetsi da gehien lurralde historikoka eta adin-tarteka.

Jarraian, laguntza ekonomikoen ekimena aukeratu dute gehien emakumeek, eta segidako aukeraketa ikusita (salmenta-kanalak hobetzea eta tokiko produktua sustatzea eta ezagutzera ematea), pentsa daiteke mota askotako laguntzez ari direla, zuzenekoak nahiz balio-kate osoan egiturakoak direnak, tokiko produktua nekazaritza-politiken buruan jartzeko azken xedearekin.

Adin-tarte eta lurralde guztietan tokiko produktuarekiko kezka hauteman da, hots, horren atzean dagoen guztia ezagutzera emateko nahia: kalitatea, hurbiltasuna, inguratzen gaituen paisaia, hori ahalbidetzen duten ekoizleak... Gizarteari helarazi nahi zaio ez dela besterik gabeko produktua, baizik eta geure produktua dela, eta beste ezein merkatutan ez dagoela horrelakorik, bakarra eta baliotsua dela, eta halakotzat jo behar dela.

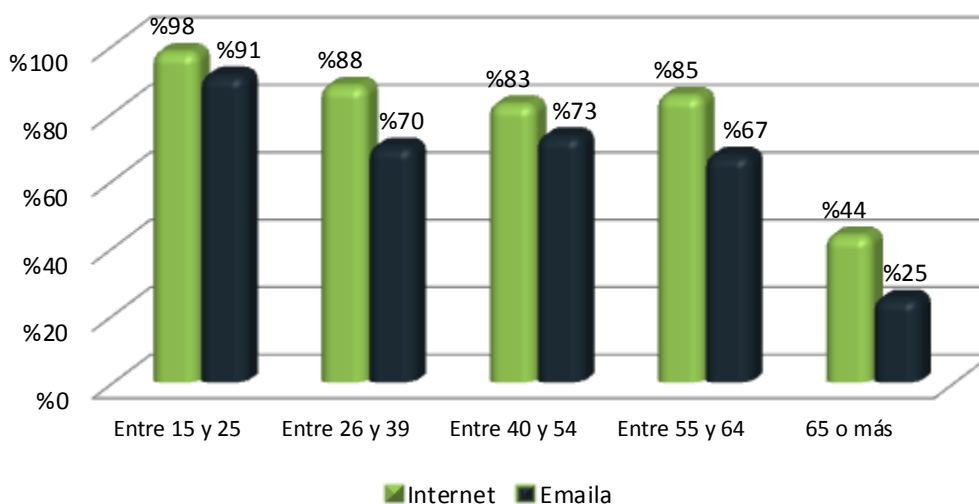
Nekazaritzako produktuen eraldaketa bultzatzea ere garrantzizkotzat jotzen da, batez ere Gipuzkoan, nekazaritzako ekoizpenari ekimen horrek ematen dion balio gehigarria dela eta.

5.- Landa-inguruneko bizimodua

5.1 Informazioaren gizartea

Gaur egun, gure gizartean oso ohikoa da informazioaren eta komunikazioaren teknologiak eskuragarri egotea, eta landa-ingurunea ez da salbuespena, IKTen eskuragarritasun-maila EAEko guztizkoaren berdina edo handiagoa baita.

21. grafikoa: Interneten eta posta elektronikoaren eskuragarritasuna, adin-tartearen arabera %



Landa-inguruneko emakumeen % 75ek dio bere etxean eskuragarri duela internet, 2012an baino 4 puntu gehiago, eta azken urteotako goranzko joera mantentzen da.

Posta elektronikoaren erabilera pixka bat urriagoa da: emakumeen % 61 dio erabiltzen duela.

Adinaren arabera desberdintasun handiak daude: tarterik txikienean, 15 eta 25 urte artekoetan, emakumeen ia % 100ek dio internet eskuragarri duela; ehunekoia % 85 gorakoa da 64 urtera arte, baina adin horretatik aurrera % 44ra jaisten da.

Posta elektronikoa ez da hainbeste erabiltzen: % 70etik gora mantentzen da 55 urtera arte, eta hortik aurrera pixka bat jaisten hasten da; hala, 65 urtetik gorakoen laurdenak soilik dio baduela.

Etxean internet eskuragarri ez dutela dioten emakumeen artean, % 70ek dio ez duela behar, ez eta nahi ere; % 11k aitortzen du ez dakiela nola erabiltzen den, % 8k bere etxea ez den beste toki batetik erabiltzen duela, eta gainerakoek diote konexio faltagatik edo instalazioa oso garestia delako ez dutela internetik.

Landa-inguruneko emakumeek gehien erabiltzen dituzten interneteko zerbitzuak hauek dira: posta elektronikoa, ondasun eta zerbitzuei buruzko informazioa lortzeko baliabideak, eta hedabideak (prentsa, irratia...); aldiz, gutxien erabiltzen dituztenak museo birtualak, lan-aukerak bilatzeko ikastaroak eta lana bilatzeko baliabideak dira. Internet bidezko norberaren ondasunen salmentak ez du arrakasta handirik landa-eremuko emakumeen artean.

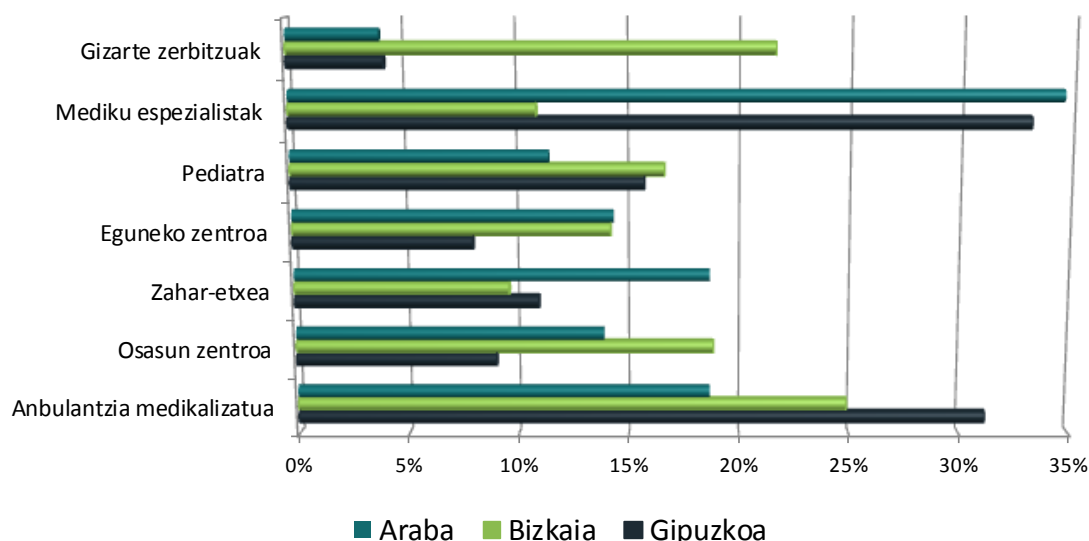
Interneten askotariko erabilerak adinaren aldagaiarekin erlazionatuta daude, bai eta adinaren araberako beharrezanekin ere.

Adinka, nabarmentzekoa da gazteenek (15-25 urte) sare sozialetarako eta jokoak eta musika jaisteko erabiltzen dutela internet. 26 urtetik aurrera dituztenen artean areagotu egin da internet bidezko banku elektronikoaren, erosketen eta bidaiak erreserbatzeko baliabideen erabilera. 40 urte bete ondoren, administrazioetako informazioa lortzeko erabiltzen da. 55 urterekin sare sozialen erabilera eta jokoen eta musikaren deskargak murriztu egiten dira, eta osasun arazoei lotutako bilaketak ugartu.

5.2 Ekipamenduen eta zerbitzuen eskuragarritasuna eta ohiko erabilera

Ingurune batean dauden ekipamenduak eta zerbitzuak oinarrizkoak dira biztanleria mantentzeko. Horietako batzuk funtsezkoak dira, esaterako, osasun-alorrekoak, hezkuntzakoak edo garraio publikokoak; beste batzuk, berriz, aurrera egiten, ikasten eta norberaren ingurunean hazten laguntzen dute, esaterako, kultur eta kirol zentroak, dendak, ostalaritza...

22. grafikoa. Osasun arloko ekipamenduen premia

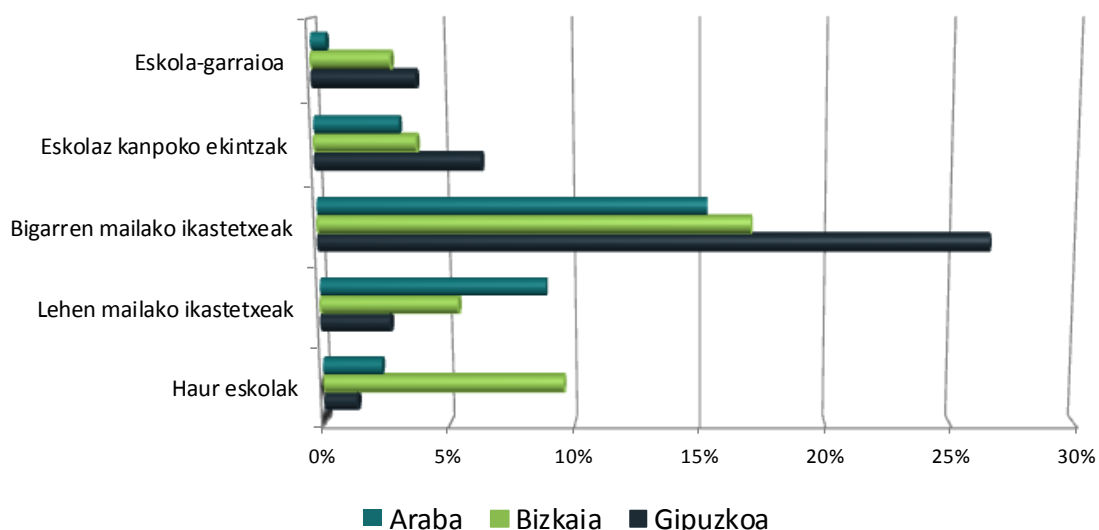


EAEn, osasun-zerbitzuei dagokionez, landa-inguruneko emakumeek batez ere anbulantzia medikalizatuak eta mediku espezialistak eskatzen dituzte, bai ez daudelako, bai hobetzeko beharra dutelako.

Lurralde historikoaren arabera, Araban espezialista gehiago behar dira, Bizkaian anbulantziak eta zerbitzu sozialak, eta Gipuzkoan espezialistak eta anbulantzia medikalizatuak.

Lehen mailako arretari dagokionez, ia emakume guztiek (% 88) herrian bertan daukate, edo etxetik 15 minutura.

23. grafikoa. Hezkuntza-ekipamenduen premia, lurralde historikoaren arabera %



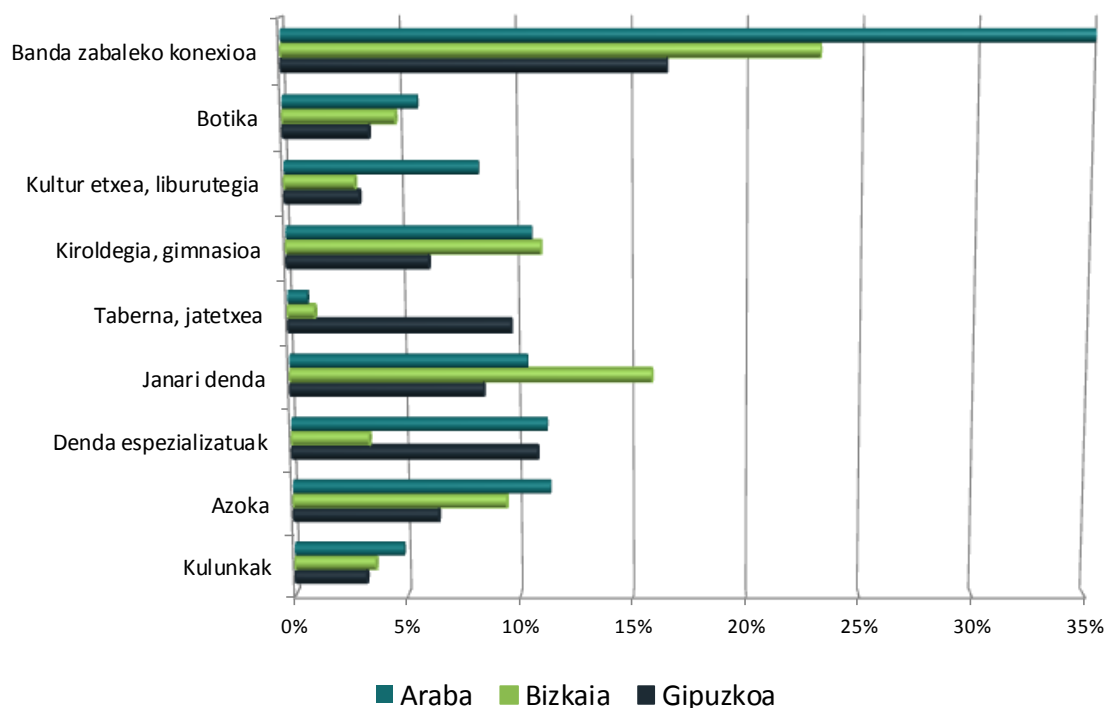
Badirudi landa-guneetan behar adina hezkuntza-zentro daudela, batez ere lehen eskolatzean; landa-eremuko biztanleria gustura dago haur-hezkuntzako eta lehen hezkuntzako ikastetxeekin, eta emakumeen % 80k baino gehiagok erabiltzen du.

Emakumeei bere haurrak haur-eskolara edo ikastolara eramatean dituzten mugikortasun-premiei buruz galdetzean, % 80k baino gehiagok dio bere inguruneko ikastetxeetara eramaten dituztela, eta bere beharrianetara egokitutako eskola-garraioa zerbitzua dutela. Eskolaz kanpoko ekintzak dira mugitzea gehiago eskatzen dutenak; hala, emakumeen % 30k baino gehiagok 15 minututik gora ematen du haurrak eskolaz kanpoko ekintzetara eramaten, eta nahiz eta orokorrean ez den eskatzen hobekuntzarik edo bere inguruan ekintza gehiago antolatzerik, bere haurrak eramateko mugitu behar duten emakume horien % 20k bai eskatzen duela ekintza gehiago sortu edo herrian daudenak hobetu ditzaten.

Bigarren Hezkuntzatik aurrera mugikortasuna handitu egiten da, aurreko inkestetan esandakoa baieztatzen baita: landa-ingurunean Bigarren Hezkuntzako ikastetxe gutxi daude. 15 eta 25 urte arteko emakumeen kasuan, % 60k baino gehiagok 15 minututik gora eman behar ditu bere ikasketa-zentrora joateko: institutuak, lanbide-heziketako zentroak eta unibertsitatea.

Lurralde historikoaren arabera, Gipuzkoan eskatzen da gehien hobekuntzak egitea edo bigarren hezkuntzako ikastetxeak sortzea.

24. grafikoa. Askotariko zerbitzuen premia, lurralde historikoaren arabera %

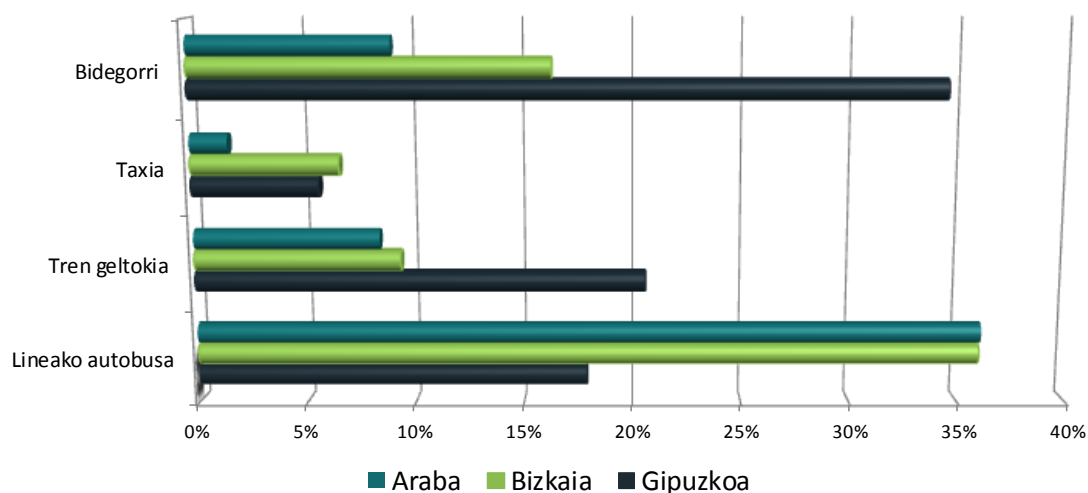


Kultur, kirol eta merkataritza-zerbitzuen artean, landa-eremuko emakumeek gehien eskatzen dutena banda zabala da; Araban, adibidez, % 35era heltzen da zerbitzu hori landa-ingurunean ezartzea edo hobetzea eskatzen duten emakumeen ehunekoa.

Beste zerbitzu batzuei dagokienez, emakumeen % 60k baino gehiagok janaria herrian bertan edo inguruan erosten du. Bizkaia da elikadura-dendak gehien eskatzen dituen lurraldea; hain zuzen ere, % 16k zerbitzu hori hobetzea edo ezartzea eskatzen du, eta, beraz, lurralde horretan mugitu behar da gehien elikadura arloko eguneroko erosketak egiteko: emakumeen % 43k 15 minutu baino gehiago ematen du bere etxetik erosketak egitera joaten. Adinaren arabera, 65 urtetik gorakoek bere hurbileko ingurunean denda gehiago ezartzea eskatzen dute, eta hori zuzenean lotuta dago emakume horien % 60k gidabaimenik ez izatearekin, eta mugitzeko beste pertsonen edo garraio publikoaren mende egotearekin.

Kirola egiten dutenen artean, % 80k bizi diren tokian edo handik hurbil egiten dute, eta horietatik ozta-ozta % 9k eskatzen du dauden kirol instalazioak hobetzeko. Oro har 39 urtetik beherakoek eskatzen dute bere ingurunean kirol-zentroak sortzeko edo daudenak hobetzeko eta kirol-jardueren eskaintza hobetzeko.

25. grafikoa. Garraio publikoaren premia, lurralde historikoaren arabera %



Orokorrean, landa-ingurunean bizitzeak garraio publikoa edo norberaren ibilgailua gehiago erabiltzea dakar, herrian ez dauden zerbitzu edo ekipamenduetara joateko; horregatik, ez badaude edo landa-ingurunean bizi direnen beharretara egokitzen ez badira, pertsona horien eguneroko bizitza zaildu egiten da.

Gutxien balioesten den garraio publikoa, eta hobekuntza gehien behar duena, lineako autobusa da, batez ere Araban eta Bizkaian. Landa-inguruneko emakumeek azken urteotan zerbitzua hobetu dela dioten arren, maiztasuna, ordutegiak eta salneurria dira hobetzeko behar handiena duten alderdiak, landa-eremuko biztanleen beharretara egokitzeko.

Gipuzkoan, berriz, emakumeek batez ere bidegorriak eskatzen dituzte, eta, jarraian, tren-zerbitzuak hobetzea: lehenik eta behin, salneurri egokiagoak ezartzea, eta, ondoren, ordutegiak eta maiztasuna hobetzea.

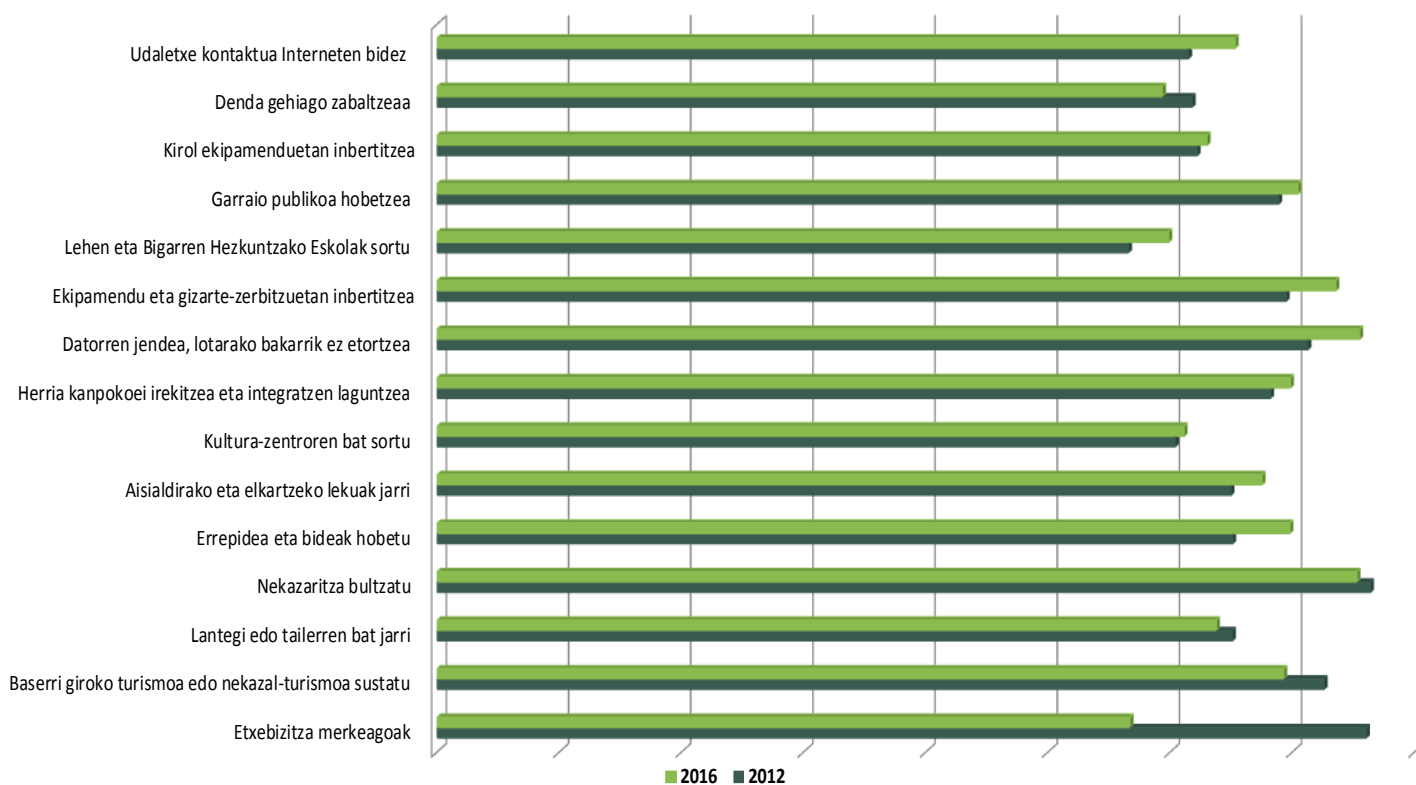
Batez ere, gidatzen duten eta ibilgailua daukaten emakumeek eskatzen dituzte hobekuntzak garraio publikoan; horrenbestez, pentsa daiteke horiek hobetuz gero, erabilera areagotu egingo litzatekeela, eta norberaren ibilgailua gutxiago erabiliko luketela.

Emakumeen % 60k baino gehiagok du gidabaimena eta ibilgailua, eta 26 eta 54 urte arteko emakumeetan ia % 80raino heltzen da. Oro har 65 urtetik gorakoak daude garraio publikoaren (% 40) edo familiako edo lagunarteko norbaiten (% 60) mende herritik kanpora joateko. Ez dago desberdintasunik lurralde historikoaren arabera.

5.3 Herriak aurrera egin dezan

Landa-inguruneko emakumeak dira aiposenak herria nola hobetu jakiteko, bertan bizi diren guztientzat etorkizun oparoa izan dezan.

26. grafikoa. Herriak aurrera egiteko ekimenak 2012-2016



Landa-inguruneko emakumeen kezkak hobeto ezagutzeko, 2012an eta 2016an jasotako datuak alderatu dira, herria hobetzeko beharrezkotzat jotzen diren ekimenak azken lau urteotan aldatu diren jakiteko asmoz.

2012an, bi gai hauek ziren premiazkoenak emakumeentzat: etxebizitza eskuratzea eta nekazaritzako jarduerak sustatzea. Gaur egun, hauek dira: nekazaritzako jarduerak bultzatzea, landa-ingurunea aldatzeko eragile gisa; herriko biztanle berriak herritarren parte aktibo modura bertakotzea, bizitza sozialean parte hartuz eta ekipamendu eta zerbitzu gehiago sortuz; eta garraio publikoa hobetzea, aurreko puntuan azaldu dugun moduan.

Datuak lurralde historikoaren arabera aztertuta, hiruretan jotzen dute oinarritzko ekimenez nekazaritzako jarduerak bultzatzea.

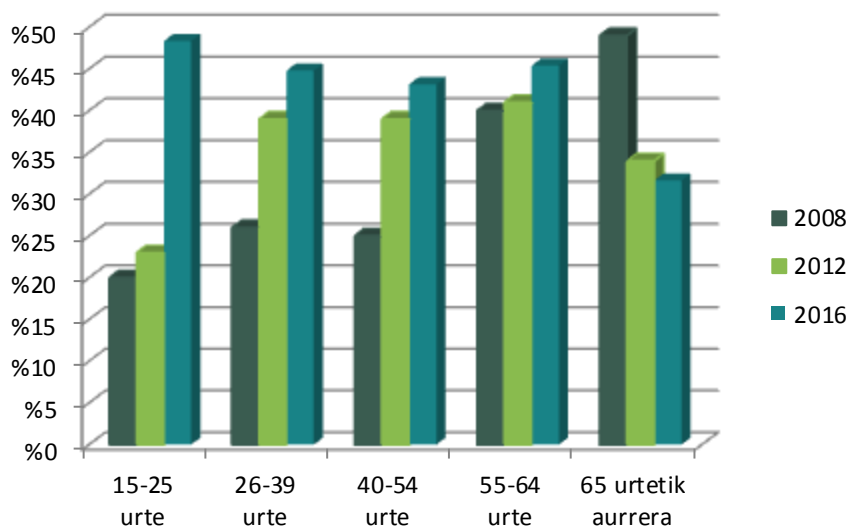
Arabarrentzat, bizikidetzarako ekimenik onuragarriena bizilagun berriak herriko egunerokotasunean integratzea da; Bizkaian ere garrantzi handia ematen diote horri, baita garraio publikoa hobetzeari ere; Gipuzkoarrentzat, aldiz, herritarren egunerokotasuna hobetzeko gizarte-ekipamenduetan eta zerbitzuetan inbertitu behar da.

6.- Elkartegintza, parte-hartze politikoa eta aisialdiko jarduerak

Elkarteetan, alderdi politikoetan nahiz ikastaroetan publikoki parte hartzea oso onuragarria da parte-hartzaileentzat: batetik, elkarteetan bertan egiten den jarduerak ikasten dute, eta, bestetik, eta agian garrantzitsuena, parte-hartze aktiboari esker bertakotu egiten dira, esku hartzen dute,

helburu beraren alde bustitzen dira, loturak sortzen dira, eta bere inguruko bitzta sozialean, politikoan, ekonomikoan eta kulturean parte hartzeko indarra ematen dien egitura eratzten da.

27. grafikoa. Parte-hartze publikoa 2008 - 2012 - 2016, adin-tarteka %



Orokorrean, parte-hartzeak bilakaera positiboa izan du: 2008an landa-inguruneko emakumeen % 32k parte hartzen zuen, 2012an % 36k, eta azken lau urteotan 5 pp igo da, emakumeen % 41era heldu arte.

Gazteenek (15-25 urte artekoak) eta 55 eta 64 urte artekoek dute parte-hartzeko ehunekorik handiena, % 50 baino gehiagokoa. 25 eta 54 urte arteko emakumeen % 40 inguruk parte hartzen du jarduera mota horretan; pentsa daiteke adin-tarte horretan ohikoa den haurren zaintzagatik izan daitekeela, baina ez da hala, bere ardurapean adingabeak dituzten emakumeen parte-hartzea 6 puntu handiagoa baita.

65 urtetik gorakoek hartzen dute parte gutxien (% 31), eta mendeko pertsonen ardura badute, are mugatuago daude jarduera publikoetan parte hartzeko; horrenbestez, horietatik % 15ek soilik egiten du.

Lurralde historikoaren arabera, Araban eta Gipuzkoan parte-hartzeari buruzko ehuneko oso antzekoak daude, % 43; aldiz, Bizkaian, % 40tik beherakoa da.

Oro har, ez parte hartzeko arrazoi nagusiak interes- eta denbora-falta dira.

7.- Ondorioak

Landa-inguruneko bitzta asko aldatu da azken 50 urteotan. Landa-eremua jadanik ez da lehen zen toki isolatua, non jarduera ekonomiko bakarrak nekazaritza eta abeltzaintza ziren, bizilagunen artean gizarte-harreman sendoak zeuden, eta ohikoa zen oinarritzko azpiegituren gabezia.

Gaur egun, landako identitatea urruntzen ari da iruditeria kolektiboak jasotzen duen ideiatik: landa-eremuko biztanle gehienak ez dira lehen sektorean aritzen, ez daude isolatuta, hiri-ingurunearekin harreman aktiboa dute, eta oinarrizko azpiegiturak esku-eskura dituzte.

Baina euskal landa-inguruneak baditu hiri-ingurunetik bereizten duten zenbait berezko ezaugarri: dentsitate txikiagoa du, EAEko batezbestekoa baino maskulinizatuago eta zahartuago dago, eta euskaldunagoa da.

Landa-eremuko batezbesteko familia batek hiru edo lau kide ditu eta oso errotuta dago bere lurraldean, landa-eremuko emakumeen % 30 jaio zen herri berean bizi baita. Aldiz, beste herrialde batzuetatik etorritako emakumeen ehunekoak Euskadiko batezbestekoa baino apur bat txikiagoa da, nahiz eta azken lau urteotan puntu bat igo den; horrekin bat dator atzerriko hizkuntzen erabilerak jasandako igoera, 2012an % 1,7 izatetik 2016an % 2,6 izatera pasa baita.

Euskal landa-ingurunea EAEko batezbestekoa baino euskaldunagoa da; izan ere, euskararen erabilera EAEko batezbestekoa halako bi da landa-eremuko etxeetan, euskara soilik nahiz gaztelaniarekin batera erabiltzen denean.

Landa-inguruneko emakumeen egunerokotasuna ongi ezagutzeko xedez, oso interesgarria da bere denbora nola erabiltzen duten jakitea.

Etxeko lanetan edo zaintzan ematen duten denbora ordu erdi igo da azken lau urteotan, eta Euskadiko batezbestekoa halako bi da; horrek eragin zuzena du bere beharrianetan ematen duten denboran, hiri-inguruneko emakumeek baino askoz ere gutxiago, hain zuzen.

Esan dezakegu denboraren erabileran ohiko rol banaketa mantentzen dela; hala ere, etxeko lanen banaketa parekideago baterako aldaketa ikus daiteke, emakumeen % 40k baitu lan horien ardura osoa, 2012ko % 47ren aldean.

Mendeko pertsonak zaintzeari dagokionez, lan horretan diharduten emakumeen kopurua igo egin da, 2012ko % 12tik 2016ko % 16ra; lan horrek neke fisiko eta psikologiko handia dakarkio egiten duenari, bai eta aisialdiko denbora galarazi ere; gainera, okerrena da datu hori handitu egin dela 2008tik.

Etxeko lanetan eta zaintzan emandako denbora igotzen den moduan, aisialdian emandako denbora ere igo egin da azken 4 urteotan, eta oinarrizko premietan emandakoa jaitsi (jatea, lo egitea, garbitasuna...).

Aisialdiko denbora hori irakurtzen, telebista ikusten, zineman eta elkarteetan parte hartzen ematen dute, nagusiki. Azken jarduera hori igo eta igo ari da urteek aurrera egin ahala: 2008ko % 32 tik, 2016ko % 41era; horrenbestez, esan daiteke landa-eremuko emakumeek parte-hartze handia dutela, elkarteetan, ikastaroetan nahiz jarduera politikoetan.

Lan ordainduari dagokionez, ia ez dago desberdintasunik landa- eta hiri-ingurunearen artean; bietan gainditu egiten dira okupazio- eta jarduera-tasak, 2012koen aldean. Landa-eremuko emakume langilearen profila zerbitzu-sektoreko lanaldi osoko soldatapeko batena da; emakumeen laurdenak du lanaldi partziala, 2012an baino 4 pp gutxiago, eta etxetik kanpo lanaldi

partzialaz lan egiteko arrazoiak hauek dira: lehenik, norberaren aukera, % 41; gero, etxeko eta zaintzako lanak izatea, % 37; eta, azkenik, besterik ez aurkitu izana, % 10.

Nekazaritzako lana ez da landa-eremuko garrantzitsuena, ez ekonomikoki ez emakume kopuruari dagokionez, baina bai ikuspegi sinbolikotik, landa-mundua irudikatzen baitu geure kontzientzia kolektiboan.

Landa-eremua beti egon da nekazaritzari lotuta, eta hainbat mendetako historiak geure iruditeria kolektiboan markatuta utzi du, bi kontzeptuak batuz. Gaur egun, nahiz eta jakin landako ohiturak eta usadioak aldatu direla, ez da aldatu nekazaritzari eta abeltzaintzari ematen zaion garrantzia elikagai-hornitzaile, paisaien kudeatzaile eta geure oroimenean oraindik bizi diren antzinako garaien mantentzaile modura.

Etheen % 42k du nolabaiteko lotura nekazaritzarekin, 2012an baino lau puntu gutxiago. Baina nekazaritza profesionala aztertu nahi bada, orduan ehuneko hori Euskadiko landa-inguruneke etheen % 6ra jaisten da.

Arabak du nekazaritzari edo abeltzaintzari lotutako profesionalen ehunekorik handiena, gero, Gipuzkoak eta, azkenik, Bizkaiak.

Nekazaritzako emakume profesionalak sektorearekin lotutako lan-mota guztietan hartzen dute parte, baina % 18k soilik du ustiapenaren ardura osoa; aldiz, % 47k beste pertsona batekin partekatzen du ardura hori.

Guztira nekazaritzako ustiapen profesional batean bizi diren emakumeen % 67 da horren titularra edo titularkidea; ehuneko hori handituz doa urteekin, eta desberdintasun nabariak daude lurralde historikoaren arabera: emakumeen % 90 da titularra edo titularkidea Araban, % 58 Gipuzkoan, eta % 32 Bizkaian.

Emakumeok hainbat ekimen proposatzen dituzte sektorea sustatzeko; batez ere profesional gazteak sartzeko beharra jasotzen da, nekazaritzatik gero eta urrunago dagoen landa-ingurunearen etorkizun bihur daitezten. Gazteria eta tokiko produktuen sustapena izan daitezke sektore ekonomikoa indartzeko gakoak, gaur egun bai langileriari (nekazaritzako profesional kopurua) bai lurraldeari (hiri-zabalkuntza nekazaritzako erabilerak zokoratzen ari da) lotutako aktiboak galtzen ari baita. Nekazaritzako gazteria izan behar da sektorea sustatuko duen aldaketa-eragilea.

Landatarra zaharkituztat jotzen duen ideiarekin apurtu behar da: landa-ingurunea teknologia berrien esparruan dago, landa-eremuko emakumeen % 75ek baitu internet eskuragarri, eta egunerokotasunean erabili ohi du. Horrexegatik, landa-ingurune osoan gehien eskatzen den zerbitzuetako bat banda zabala ezartzea da.

Landako biztanleek beste zerbitzu batzuk ere eskatzen dituzte, horietako batzuk urterik urte eskatu ere; adibidez, osasun-espezialistak eta anbulantzia medikalizatuak. Garraio publikoko zerbitzuak hobetzeko ere eskatzen dute: lineako autobusa ezartzea eta dagoeneko badaudenak hobetzea dira eskakizun nagusiak, landa-eremuan mugikortasuna oso garrantzitsua baita, ezin dituztelako beharrezko zerbitzu guztiak etxe ondoan izan. Oso barneratuta dute kontu hori landa-

eremuko emakumeek; izan ere, ez dute uste joan-etorrietan denbora gehiegi ematen dutenik, eta gehienek karneta eta ibilgailua dituzte.

65 urtetik gorako emakumeek dituzte arazo gehien norabait joan nahi dutenean, ez dutelako autorik, edo dauden garraio zerbitzuak ez direlako bere beharrianetara egokitzen.

Emakumeek balio handia ematen diote landa-ingurunean bizitzeari; halaber, herria aberastuko eta balioetsiko duten beste pertsona batzuei ireki nahi diete; garraiobide hobeak nahi dituzte beste landa- edo hiri-ingurune batzuetara joateko; ez dute bere ingurunea inolaz ere aldatu nahi, baina lehenengo sektoreak landa-eremuan indar gehiago hartzea nahi dute; eta hiri-ingurunearekin berdintasunean hitz egin nahi dute.

8.- Eranskin metodologikoa

8.1 Definizioa eta xedea

Txosten hau «Emakumeak landa-ingurunean» estatistika-ariketaren emaitza da, zeina 2014-2017 aldirako Estatistikako Euskal Planean 010180 kodearekin txertatuta dagoen, eta zeinaren erakunde arduraduna Ekonomiaren Garapen eta Azpiegitura Saila den, Eustat erakundea parte-hartzaile dela.

Estatistika-ariketa horren xedea euskal landa-eremuko emakumeen egoera eta egoeraren bilakaera aztertzea da, eta, bereziki, nekazaritzako profesionalak behatzea.

Laginketen bidezko inkesta da, eta lau urtero egiten da.

Hau da biztanleria-eremua: 15 urtetik gorako emakumeak, landako gisa sailkatutako EAEko 128 udalerrietako familia-etxebizitzetan bizi direnak. Denbora-eremua inkesta egiten den urtea bera da, kasu honetan, 2016.

8.2 Laginen diseinua

8.2.1 Biztanleria eta laginaren esparrua 2016

Ekonomiaren Garapen eta Azpiegitura Sailak *La mujer en el ámbito rural vasco. Necesidades, demandas y carencias sociales* (Emakumea euskal landa-eremuan. Gizarteko premiak, eskaerak eta gabeziak) azterlana egin zenetik (1998) urtero egiten den ikerketa eguneratu du.

2012an bezalaxe, sailak landako gisa sailkatu dituen udalerrietan bizi diren 15 urtetik gorako emakumeak izango dira lagina, eta irizpideak udalerraren tamaina, biztanleria-dentsitatea eta nekazaritzako BPGren proportzioa izango dira.

Laginaren esparrua landako gisa sailkatutako 131 udalerrietako familia-etxebizitzetan bizi diren eta 15 urtetik gora dituzten emakumeak izango dira. Eranskinean bildu dira udalerrri horien izenak eta 15 urtetik gorako biztanle-kopurua.

Esparrua lortzeko etxebizitzak azken gidazerrendako (2015) familia-etxebizitzak eta biztanleria-erregistroak (Eustat) gurutzatu dira, eta horrela lortu da 15 urtetik gorakoak bizi diren etxebizitza-kopurua (adina data honetan: 2016/12/31). 15 bizilagunetik gora dituzten etxebizitzak kanpo utzi dira.

BBM (Biztanleriaren Berezko Mugimendua) eguneratuenetik hartutako heriotzei buruzko informazioa ere kontuan hartu da, etxebizitza horietan bizi zirenetatik hil direnak hautemateko.

Laginaren behin betiko esparrua 44.925 emakumek osatzen dute.

Gainera, emakume bakoitzaren ikasketa-mailari buruzko informazioa gehitzen da, Datu Base Soziodemografikotik lortuta.

2012an bezala, helburua landa-udalerrietan emakumeen lagina lortzea denez, bi etapako lagina egitea erabaki da, eta lehenengo etapan geruzaketaz baliatzea. Gizabanakoen azken lagina

lurralde historiko bakoitzeko autohaztatua izateko moduan kalkulatzen dira lehen eta bigarren etapetako esleipenak.

Lurralde historiko bakoitzean 320 emakume zozkatuko dira.

Gainera, lagina orekatuta dago sexuaren, adinaren, nazionalitatearen, ikasketa-mailaren eta etxebizitza-motaren (herrigunea edo sakabanatua) arabera, lurralde historiko bakoitzean.

8.2.2 Laginen diseinua

2012an bezala, helburua landa-udalerrietan emakumeen lagina lortzea denez, bi etapako lagina egitea erabaki da, eta lehenengo etapan geruzaketaz baliatzea. Gizabanakoen azken lagina lurralde historiko bakoitzeko autohaztatua izateko moduan kalkulatzen dira lehen eta bigarren etapetako esleipenak.

Lurralde historiko bakoitzean 320 emakume zozkatuko dira.

Gainera, lagina orekatuta dago sexuaren, adinaren, nazionalitatearen, ikasketa-mailaren eta etxebizitza-motaren (herrigunea edo sakabanatua) arabera, lurralde historiko bakoitzean.

Laginen tamaina

Lagin osoa lurralde bakoitzeko 320 emakume inguruk osatzen dute.

Ez da ordezkorik zozkatuko, gainlagin bat egitea aukeratu baita, zenbatetsitako erantzunik gabekoen tasa kontuan hartuta (% 46 lurralde historiko bakoitzean).

Beraz, lehenik eta behin, laginak zer tamaina izan behar duen kalkulatu da EAEn % 4,3ko gehieneko errorea izateko, eta lurralde historikoan % 7,45ekoa; % 95eko konfiantza-tartea dago eta p eta q balioak 0,5en berdinak dira.

Lurralde historiko bakoitzean, laginaren tamaina formula honen bidez kalkulatu dago:

$$n_h = \frac{N_h z_{\alpha/2}^2 S_h^2}{N_h e^2 + z_{\alpha/2}^2 S_h^2} = \frac{N_h z_{\alpha/2}^2 pq}{[(N_h - 1)e^2 + z_{\alpha/2}^2 pq]}$$

Lehen etapa: udalerrien lagina

Lehen etapan, lagina osatzen duten 128 landa-udalerrien zozketa geruzatua egin zen.

- **Unitateak:**
EAEko landa-udalerrak. Hainbat tamainatako konglomeratuak dira.

- **Geruzaketa:**
Lehen etapako unitateak honen arabera geruzatzen dira:
 - *Lurralde historikoa:*
01 = Araba; 20 = Gipuzkoa; 48 = Bizkaia

- *Udalerrien tamaina:*
 1 = [0-316]; 2 = [317-612];
 3 = [613-930]; 4 = [931-1502]

Udalerriak ezin hobeto geruzatuta daude tamainaren arabera; hau da, geruzatze horrek gehien txikitzen du geruza bakoitzeko klase barruko inertzia edo barne-bariantza, guztizko bariantza edo inertzia erreferentzia moduan hartuta.

Landa-udalerrien banaketa lurralde historikoaren eta tamainaren arabera

	1	2	3	4	TOTAL
Araba	25	11	6	3	45
Gipuzkoa	24	4	3	2	33
Bizkaia	30	15	4	4	53
CAE	79	30	13	9	131

Landa-biztanleriaren banaketa lurralde historikoaren eta tamainaren arabera

	1	2	3	4	TOTAL
Araba	3.694	4.746	4.015	3.317	15.772
Gipuzkoa	2.996	1.955	2.270	2.292	9.513
Bizkaia	5.504	6.851	2.967	4.318	19.640
CAE	12.194	13.552	9.252	9.927	44.925

- **Esleipena:**
 Lehenago azaldu dugun moduan, 320 emakume inguru zozkatu behar dira lurralde historiko bakoitzeko.

Geruza bakoitzean zenbat udalergi zozkatu behar diren kalkulatzeko, laginaren geruza bakoitzeko multzo bakoitza zenbat emakumek osatzen duten zehaztu da. Hau da multzoen banaketa eta tamaina:

	1	2	3	4
Araba	10	10	20	20
Gipuzkoa	10	20	25	20
Bizkaia	10	10	20	20

Kontuan izanda 4. geruza zentsukoa dela, taula honek jasotzen du laginak geruzetan duen banaketa:

Zozkatu beharreko emakume-kopurua lurralde historikoaren eta udalerrri-tamainaren arabera

	Afij_población				
	1	2	3	4	TOTAL
Araba	80	100	80	60	320
Gipuzkoa	120	80	75	40	315
Bizkaia	90	110	40	80	320
CAE	290	290	195	180	955

Bestalde, banatu beharreko udalerrri kopurua taula honetan jasotzen da; bertan ikus daiteke 4. geruzako udalerrri guztiak laginean sartzen direla.

Zozkatu beharreko udalerrri-kopurua lurralde historikoaren eta udalerrri-tamainaren arabera

	Afij_municipios				
	1	2	3	4	TOTAL
Araba	8	10	4	3	25
Gipuzkoa	12	4	3	2	21
Bizkaia	9	11	2	4	26
CAE	29	25	9	9	72

- **Zozketa:**
Banaketa teorikoa lortu ondoren, ausazko laginketa bakuna eginez zozkatzen dira landa-udalerrriak, udalerrri bakoitzak geruzaren barruan duen tamainarekiko proportzioan.
- **Oreka:**
Lagina kuboaren metodoa (Deville and Tillé, 2004) erabiliz aukeratu da. Intuitiboki, metodo horrek laginean jatorrizko biztanleriaren proportzioak mantentzen ditu oreka-aldagai batzuetan, diseinuaren partekotasun-aukerak aintzat hartuta.

Landa-udalerrien laginerako (lehen mailako unitateak), lagina aldagai hauek erabilia orekatzea erabaki da:

- *Sexua:* Lurralde historiko bakoitzeko gizon eta emakume kopurua.
- *Adina:* 15-25 urte, 26-39 urte, 40-54 urte, 55-64 urte eta 65 urtetik gora dituzten gizabanakoen kopurua, lurralde historiko bakoitzeko.
- *Nazionalitatea:* Gizabanako nazionalen eta atzerritarren kopurua, lurralde historiko bakoitzeko.
- *Ikasketak:* Lehen-mailako, erdi-mailako edo goi-mailako ikasketak dituzten gizabanakoen kopurua, lurralde historiko bakoitzeko.

- *Etxebizitza-mota*: Herriguneko eta sakabanatutako etxebizitzetan bizi diren gizabanakoen kopurua.

Bigarren etapa: Emakumeen lagina

Bigarren etapan, inkestatuko diren emakumeak aukeratu behar ditugu.

- **Unitateak:**
15 urtetik gorako emakumeak.
- **Esleipena:**
Laginaren lehen etapan aukeratutako landa-udalerrri bakoitzeko zozkatu beharreko emakumeen kopurua dagoeneko kalkulatu dugu: aurreko taulako geruza bakoitzeko multzoak.
- **Zozketa:**
Landa-udalerrri bakoitzean zozkatu beharreko emakume kopurua finkatu ondoren, ausazko lagin bakun eta independentea ateratzen da udalerrri bakoitzeko emakumeen azpipopulazioaren barruan.
- **Oreka:**
Lagina aukeratzeko kuboaren metodoa erabili da, eta lehenengo etapan erabilitako aldagai berberen gainean orekatu da.

Horri esker, azken lagina banako-eremu osoari dagokionez orekatuta egotea ziurtatzen dugu.

Lurralde historikoen arabera autohaztatzen da gutxi gorabehera azken lagina. Hasiera batean, erantzunik ezako desbiderapenak salbu, nahikoa izango litzateke jasotzaileak edo zabalkunde-aldagaiak erabiltzea, lurralde historiko bakoitzeko.

- **Lagina hartzea**
Landa-udalerriei dagozkien emakumeen laginak dituen Excel fitxategi batek osatzen du azken lagina.

Gizabanakoei buruzko informazioa ere ematen da (izena, abizenak, jaiotze-eguna, nazionalitatea, ikasketa-maila), bai eta bizi diren etxebizitzari buruzkoa ere (NUTS kodea, lurraldea, udalerrria, helbidea...).

Azkenik, eremu hauek gehitu dira: *mota* (udalerrriaren tamaina) eta *geruza* aldagaia.

NUMC aldagaia sortu da, geruzaren eta *hurbil* aldagaiaren arabera.

- **Emaitzak**
Laginaren diseinuan azaldu dugun moduan, *Emakumea Landa Ingurunean 2012* ikerketako laginak geruzaketa-murrizketa guztiak mantentzen ditu (lurralde historikoak eta udalerrri-tamainak) eta aldagai hauen gainean orekatu da:

- *Sexua*: Lurralde historiko bakoitzeko gizon eta emakume kopurua.

- *Adina:* 15-25 urte, 26-39 urte, 40-54 urte, 55-64 urte eta 65 urtetik gora dituzten gizabanakoen kopurua, lurralde historiko bakoitzeko.
- *Nazionalitatea:* Gizabanako nazionalen eta atzerritarren kopurua, lurralde historiko bakoitzeko.
- *Ikasketak:* Lehen-mailako, erdi-mailako edo goi-mailako ikasketak dituzten gizabanakoen kopurua, lurralde historiko bakoitzeko.
- *Etxebizitza-mota:* Herriguneko eta sakabanatutako etxebizitzetan bizi diren gizabanakoen kopurua.

Jarraian, oreka-aldagaietarako lortutako emaitzak azaltzen dira:

Banaketa adinaren eta lurralde historikoaren arabera

	Araba	Gipuzkoa	Bizkaia	CAE
Total	15.772	9.513	19.640	44.925
15-25 años	1.737	1.117	1.909	4.763
26-39 años	2.724	1.855	3.555	8.135
40-54 años	4.643	2.569	5.348	12.560
55-64 años	2.414	1.389	3.244	7.047
65 y más años	4.255	2.583	5.584	12.421

Banaketa nazionalitatearen eta lurralde historikoaren arabera

	Araba	Gipuzkoa	Bizkaia	CAE
Total	15772	9513	19640	44925
Nacional	14842	9066	18780	42.688
Extranjero	930	447	860	2237

Banaketa ikasketak-mailaren eta lurralde historikoaren arabera

	Araba	Gipuzkoa	Bizkaia	CAE
Total	15.771	9.513	19.640	44.925
1.Estudios Primarios	6.095	4.023	6.611	16.729
2.Estudios Medios	6.270	3.427	7.340	17.038
3.Estudios Superiores	3.406	2.063	5.689	11.158

9.- Eranskina

Ikerketan landako gisa sailkatutako udalerrien erlazioa (15 urtetik gora)

udalerrriak	guztira
Abaltzisketa	118
Aia	783
Ajangiz	190
Albiztur	116
Alkiza	122
Alzaga	68
Altzo	131
Amezketeta	367
Amoroto	163
Antzuola	922
Añana	69
Arakaldo	60
Aramaio	620
Arantzazu	158
Armiñon	89
Arraia-Maeztu	272
Arrankudiaga	427
Arratzu	175
Arratzua-Ubarrundia	421
Arrieta	238
Artea	324
Artzetales	302
Artziniega	794
Asparrena	696

Asteasu	578
Ataun	662
Alesti	285
Aiara	1192
Bakio	1082
Baliarrain	56
Mañueta	127
Barrundia	352
Bedia	468
Beizama	37
Belauntza	102
Berantevilla	198
Berastegi	417
Bernedo	196
Berriatua	482
Bidania-Goiaz	208
Bustaria	731
Kanpezu	434
Dima	590
Ea	380
Elantxobe	182
Burgelu	256
Eltziego	464
Elduain	95
Bilar	155
Ereño	114
Errezil	232

Erriberagoitia	315
Errigoiti	190
Etxebarri	316
Ezkio-Itsaso	256
Fruiz	232
Gabiria	187
Gaintza	40
Galdames	336
Gamiz-Fika	605
Garai	123
Gatika	696
Gautegiz Arteaga	384
Gaztelu	56
Gizaburuaga	82
Gordexola	736
Harana	98
Hernialde	137
Ibarrangelu	283
Idiazabal	954
Iruraitz-Gauna	215
Ispaster	276
Itsasondo	272
Karrantza Harana	1225
Kortezubi	186
Kripan	75
Kuartango	135
Bastida	608

Lagran	77
Guardia	685
Lantziego	285
Lanestosa	122
Lantaron	362
Lapuebla de Labarca	355
Larrabetzu	884
Larraul	84
Legutio	676
Leintz-Gatzaga	92
Lemoiz	479
Leza	93
Lizartza	248
Mallabia	512
Mañaria	213
Maruri-Jatabe	393
Mendata	154
Mendexa	201
Meñaka	297
Moreda Araba	117
Morga	183
Munitibar-Arbatzegi Gerrickaitz	192
Murueta	126
Mutiloa	94
Muxika	611
Nabarniz	104
Navaridas	83

Okondo	455
Orendain	70
Orexa	41
Orozko	1139
Oion	1353
Urizarra	104
Erriberabeitia	575
Samaniego	114
Donemiliaga	276
Sopuerta	1112
Turtzioz	228
Ubide	78
Urkabustaiz	501
Gaubea	431
Eskuernaga	138
Iekora	111
Zalduondo	83
Zambrana	175
Zeanuri	543
Zeberio	471
Zegama	607
Zerain	115
Zestoa	1486
Zigoitia	696
Ziortza-Bolibar	189
Zuia	987

Erreferentziak

1. Emakumeak landa-ingurunean, 2012
2. «Diseño y selección de la muestra y elevación» dokumentua, Metodologia Estatistiko-Matematika, Berrikuntza eta I+G Arloa. Eustat.
3. SAS dokumentazioa: SAS/STAT(R) 9.3 User's Guide.
4. EIN Etorkinen Inkesta Nazionalaren txostena (ENI – 2007).
5. Udal BPGaren adierazleei buruz 2012an gauzatutako kalkuluak. Eustat.
6. EIN. Errolda Jarraituaren Estatistika. Behin-behineko datuak data honetarako: 2017ko urtarrilaren 1a.
7. Eustat, Hezkuntzari buruzko udal-estatistika, 2015
8. EAEko 16 urtetik gorako biztanleriaren jarduera-, okupazio- eta langabezia-tasak, sexuaren, hiruhilekoaren, aldiaren, lurralde historikoaren eta tasaren (%) arabera. Eustat.
9. Denbora Aurrekontuei buruzko Inkesta, 2013. Eustat.
10. Biztanleriari inkesta jardueraren arabera. 2016
11. «El tiempo donado en el ámbito doméstico. Reflexiones para el análisis del trabajo doméstico y los cuidados». *Matxalen LEGARRETA IZA*. 2008